

Site patrimonial remarquable de Mirepoix
Maîtrise d'ouvrage : Communauté de communes du Pays de Mirepoix, DRAC Occitanie,
UDAP de l'Ariège, Jean-Pierre Poirier ABF

Délimitation du périmètre du SPR

20 juillet 2020

Atelier d'Architecture Rémi Papillault

Architecture dplg, architecte du patrimoine, Urbaniste IFU Historien EHESS

11 rue Pargaminières - 31000 TOULOUSE

T. 09 53 75 76 59 / M. aarp@atelier-rp.org

SOMMAIRE

INTRODUCTION	5
ATLAS DES PATRIMOINES	7
Les édifices protégés au titre des Monuments Historiques	8
Les protections au titre des sites	12
Les protections au titre des sites archéologiques	13
Le patrimoine environnemental	14
LES RÉGLEMENTS URBAINS	17
PPR	18
PLU!	20
TERRITOIRE	25
Mirepoix dans la vallée de l'hers	26
Géologie	27
Entités paysagères	28
Exploitations agricoles	29
Hydrologie, relief et végétation	30
Fluctuation de l'Hers	31
Belvédères et échappées visuelles	32
Vues iconiques : une identité paysagère à conserver	33
Le bassin versant visuel	34
Les échappées visuelles	35
LA BASTIDE	37
La ville par ses plans	38
Histoire de la ville, patrimoine urbain et architectural	40
Les matériaux et modes de bâtir	52
Les intérieurs à préserver	56
Les intérieurs à préserver	57
LE PROJET DE SPR	59
Le projet de spr	60
SOURCES	65
ANNEXES	69

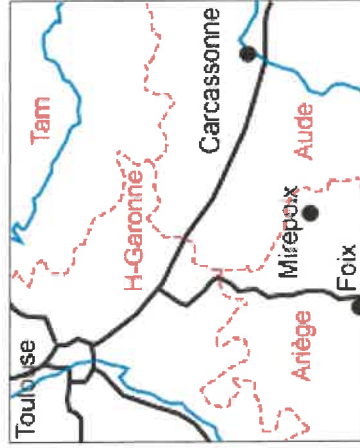
LE CHARGE D'ÉTUDE

Rémi Papillault, aarp, mandataire, architecte du patrimoine, Hdr, professeur ENSA Toulouse.

Laura Girard, aarp, chef de projet, architecte hmonp, docteur en architecture, maître de conférence associée ENSA Toulouse.

L'atelier d'architecture AARP, composé de trois architectes, s'occupe depuis plusieurs années d'intervention en zone sensible à fort caractère patrimonial en jouant sur le lien entre les échelles architecturales et urbaines. L'atelier a ainsi travaillé sur le secteur sauvegardé de Toulouse, de Laon, sur des études patrimoniales pour Lavelanet, Auch et sur les études d'AVAP pour Mirepoix ou encore Castres, Revel, Laburguières, Gaillac.... A l'échelle architecturale, l'atelier a conçu le Musée des Abattoirs à Toulouse, le Musée des Beaux Arts d'Auch et a réalisé des immeubles de logements pour des maîtres d'ouvrage privé ou public.

L'atelier a aussi eu à réaliser des recherches-publications sur le patrimoine architectural et urbain en France et à l'étranger.



INTRODUCTION

Mirepoix est une commune de l'Ariège (09), chef-lieu du canton et de la communauté de communes du même nom, située dans le piémont Pyrénéen, à 40 km de Foix, la préfecture, et à 50 km de la cité de Carcassonne.

La cité de Mirepoix bénéficie ainsi d'un patrimoine historique et architectural avec 58 immeubles inscrits, 5 classés Monuments Historiques s'appuyant notamment sur le caractère médiéval de la Bastide avec ses maisons à pans de bois, sa place des couverts et la maison des consuls. Elle est également labellisée « station de tourisme ». Par ailleurs, la ville est intégrée dans un territoire, les Pyrénées Cathares, labellisé Pays d'art et d'histoire.

Consciente de son patrimoine, la commune puis la communauté de communes ont lancé plusieurs études prospectives : Mirepoix entre AVAP et PSMV en 2012, Projet de ville « Mirepoix 2030 » en juillet 2016, le diagnostic sanitaire des couverts des maisons à pan de bois de Mirepoix en mai 2017. Le PLUi est en cours de finalisation.

Suite à l'évolution réglementaire de la loi relative à la liberté de création, à l'architecture et au patrimoine (loi LCAP) du 7 juillet 2016 et à la création de la communauté de communes, le pays de Mirepoix fait face à de nouveaux enjeux et de nouvelles problématiques. Elle souhaite s'engager dans une démarche de protection et de mise en valeur de son patrimoine bâti et paysager.





ATLAS DES PATRIMOINES

hervé

LES ÉDIFICES PROTÉGÉS AU TITRE DES MONUMENTS HISTORIQUES

La commune compte cinq monuments classés au titre des Monuments historiques et 59 monuments inscrits.

Édifices classés

Château de Terride

Classement par arrêté du 31/12/1875
Propriété d'une personne privée
état : vestiges

Château féodal des seigneurs de Mirepoix, il protégeait la ville depuis la hauteur. Il prend le nom de Terride en 1563, à l'occasion du mariage de Jean de Lévis avec Catherine de Lomagne, fille du baron de Terride. Une gravure du «Guide pittoresque du voyageur en France» (1838) montre, sur la butte au-dessus du pont de l'Hers, un ensemble de bâtisses proches d'une imposante tour ronde et de quelques pans de murailles qui subsistent de l'ancienne forteresse. La terrasse actuelle est bien postérieure (début 20e siècle).



Édifices inscrits

Fontaine des Cordeliers

Inscription par arrêté du 28/11/1927
Propriété d'une personne privée
Date : 1659

La fontaine est un ensemble constitué par trois parties. Au fond, une niche carrée taillée dans le rocher capte les eaux qu'elle envoie dans un bassin rectangulaire abrité par une salle. La voûte est surbaissée et tout autour de ce nymphée existe un banc de pierre. Plaqué en avant comme un frontispice, un portail en ogive du 14e siècle à trois rangs d'archivoltes. Ce portail provient sans doute d'une église de Mirepoix et aurait été remonté à cet endroit.



Maison Binotto

Inscription par arrêté du 07/08/2019

Propriété d'une personne privée

Cette maison, construite pour ses parents, est l'oeuvre de Serge Binotto, collaborateur de Jean Prouvé sur de grands chantiers comme celui d'Alpeexpo à Grenoble.

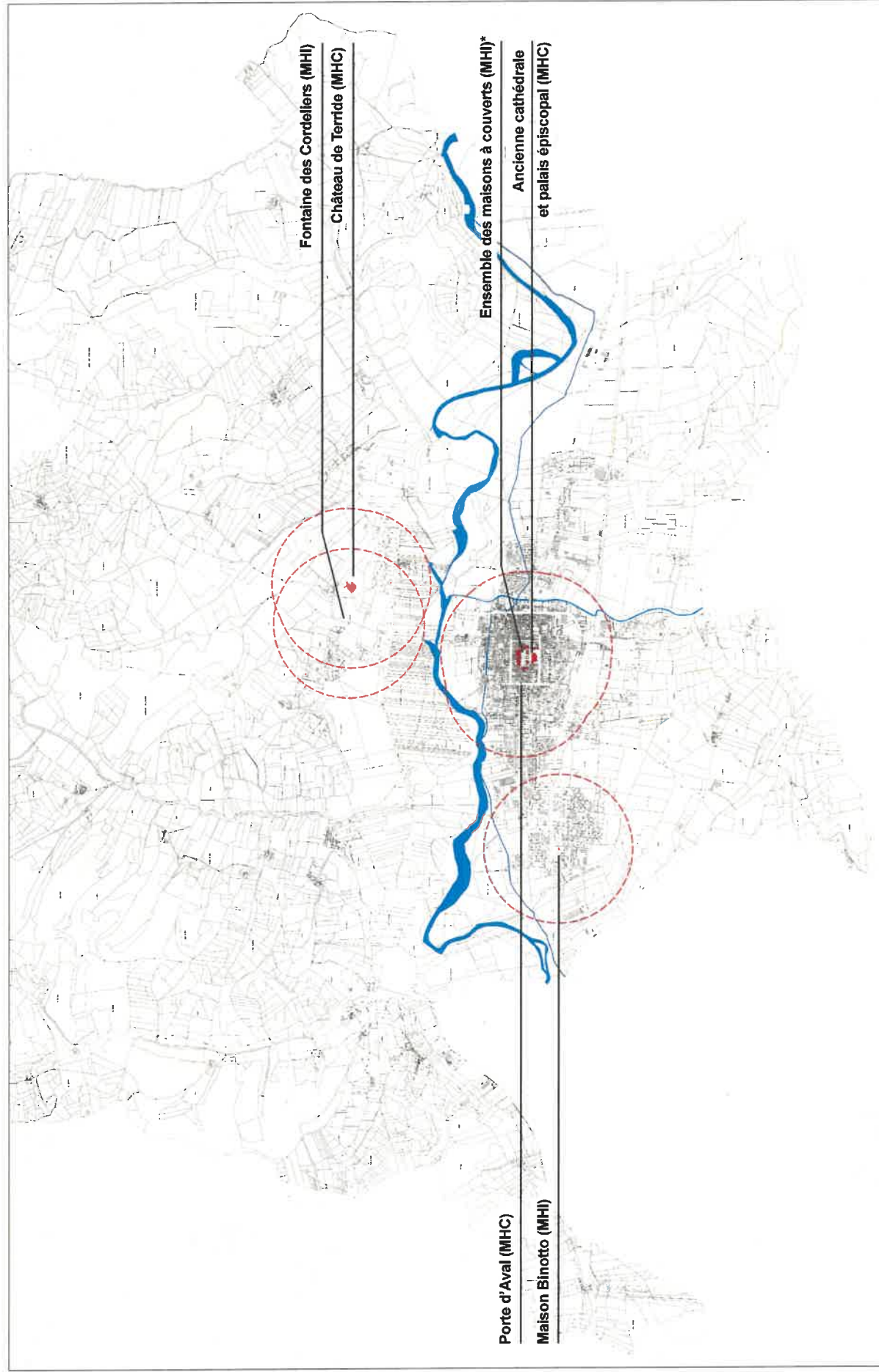
Posé sur une dalle de béton, elle-même portée par des fondations, c'est un édifice circulaire d'un diamètre de 14 mètres, fait de plaques de métal émaillé dont un quart, évidé pour ménager deux façades bien exposées à l'est et au sud sur lesquelles s'ouvrent de grandes baies vitrées, est laissé libre.



* Le rayon de protection correspond à une polygone de synthèse de l'ensemble des maisons à couverts (MH-I)

Monuments historiques

LES ÉDIFICES PROTÉGÉS AU TITRE DES MONUMENTS HISTORIQUES



LES ÉDIFICES PROTÉGÉS AU TITRE DES MONUMENTS HISTORIQUES

Dans le cadre du SPR le périmètre de protection de 500m hors l'emprise du SPR est maintenu sauf en cas de suppression du périmètre des 500m sur proposition de PDA par l'ABF un Périmètre de Protection Modifié (PPM).



Monuments historiques

Édifices classés

Ancienne cathédrale Saint-Maurice et palais épiscopal
 Classement par arrêté du 22/03/1907 (cathédrale) ; 02/07/1999 (palais épiscopal)



Porte d'Aval

Classement par arrêté du 28/04/1930
 Propriété de la commune



Maison des Consuls

Partiellement classé et inscrit.
 Classement par arrêté du 31/03/1915
 Inscription par arrêté du 25/06/1993
 Propriété d'une personne privée

7, place Maréchal Leduc
 Rez-de-chaussée et solivages et points d'appui intérieurs et extérieurs qui le surplombent : classement par décret du 31 mars 1915 ;
 Façades et toitures (cad. D 607, 612) : inscription par arrêté du 25 juin 1993



Édifices inscrits

Ensemble de maisons dites Les Couverts

Inscription par arrêté du 25/06/1929
 Propriété d'une personne privée
 Maison du 15e siècle dite maison des Consuls 6,
 Ensemble de maisons dites Les Couverts
 Galerie couverte : inscription par arrêté du 25 juin 1929
 Les parcelles cadastrales sont les suivantes : 563, 572, 573, 574, 576, 577, 581, 582, 583, 586, 587, 588, 590, 591, 592, 597, 598, 602, 603, 608, 609, 613, 614, 615, 618, 619, 621, 690, 691, 694, 695, 698, 699, 702, 703, 710, 711, 715, 716, 718, 719, 724, 725, 731, 734, 735, 738, 740, 747, 748, 751, 752, 755, 756, 758, 819, 821, 824, 825, 829, 832, 833, 836, 837, 839, 1812.



LES PROTECTIONS AU TITRE DES SITES

La commune comprend deux sites classés et trois sites inscrits. Les sites inscrits inclus dans le SPR disparaissent.

Sites classés

Ruines, bosquet et terrasse du château de «Terride» et leurs abords
surface : 14 hectares
arrêté du 23 août 1943.

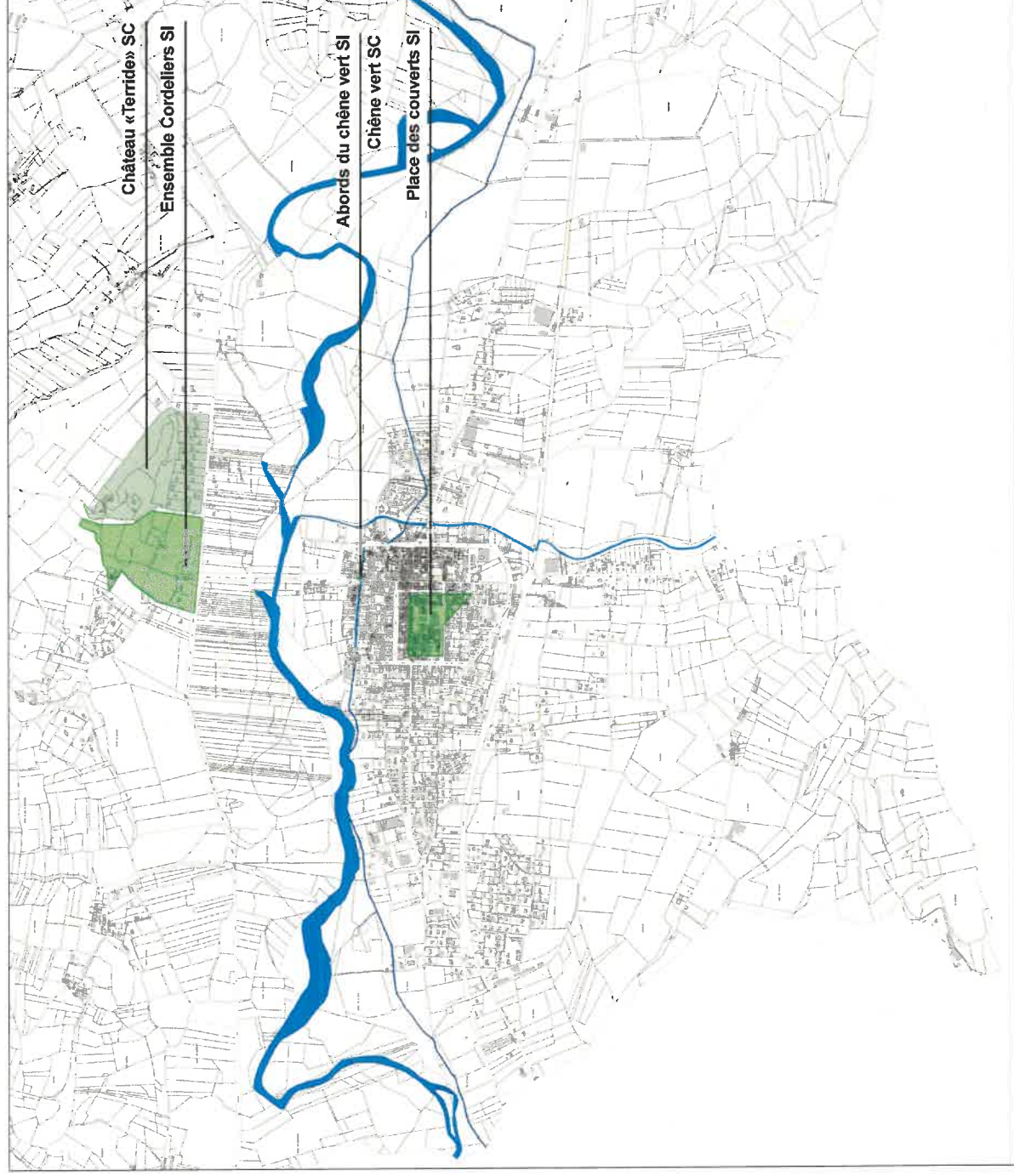
Chêne vert de la route du Pont de l'Hers
arrêté du 30 juillet 1945.

Sites inscrits

Ensemble formé par la fontaine des Cordeliers, le pigeonnier et leurs abords
surface : 12,2 hectares
Arrêté du 23 août 1943

Place des couverts, couverts, mairie, évêché, église, maisons à colombages
Surface : 4,3 hectares
Arrêté du 4 mai 1944

Abords du chêne vert de la route du Pont de l'Hers
Arrêté du 30 juillet 1945.



 Site inscrit

 Sites classés

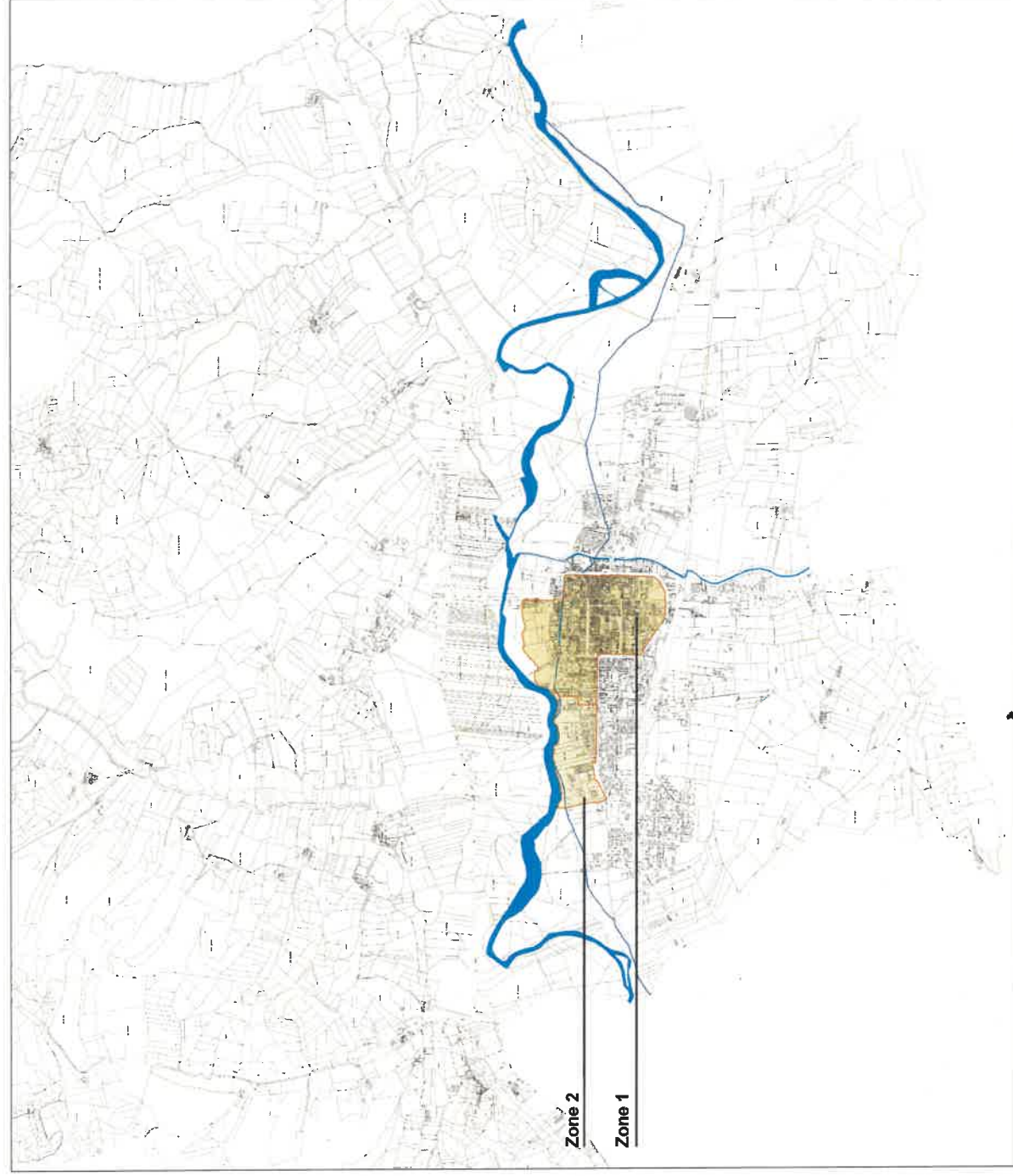
Sources : Atlas des patrimoines



LES PROTECTIONS AU TITRE DES SITES ARCHÉOLOGIQUES

Deux zones de présomption archéologiques sont applicables à la commune de Mirepoix :

- **Zone 1 Centre historique de Mirepoix** zone de saisine (décret 2002-89) ; Numéro de l'arrêté 2003/72
Date de l'arrêté 7 juillet 2003
- **Zone 2 Occupation protohistorique, antique, médiévale**
Numéro de l'arrêté 2003/72
Date de l'arrêté 7 juillet 2003



LE PATRIMOINE ENVIRONNEMENTAL

Natura 2000 - Sites d'Intérêt Communautaire (Dir. Habitat)

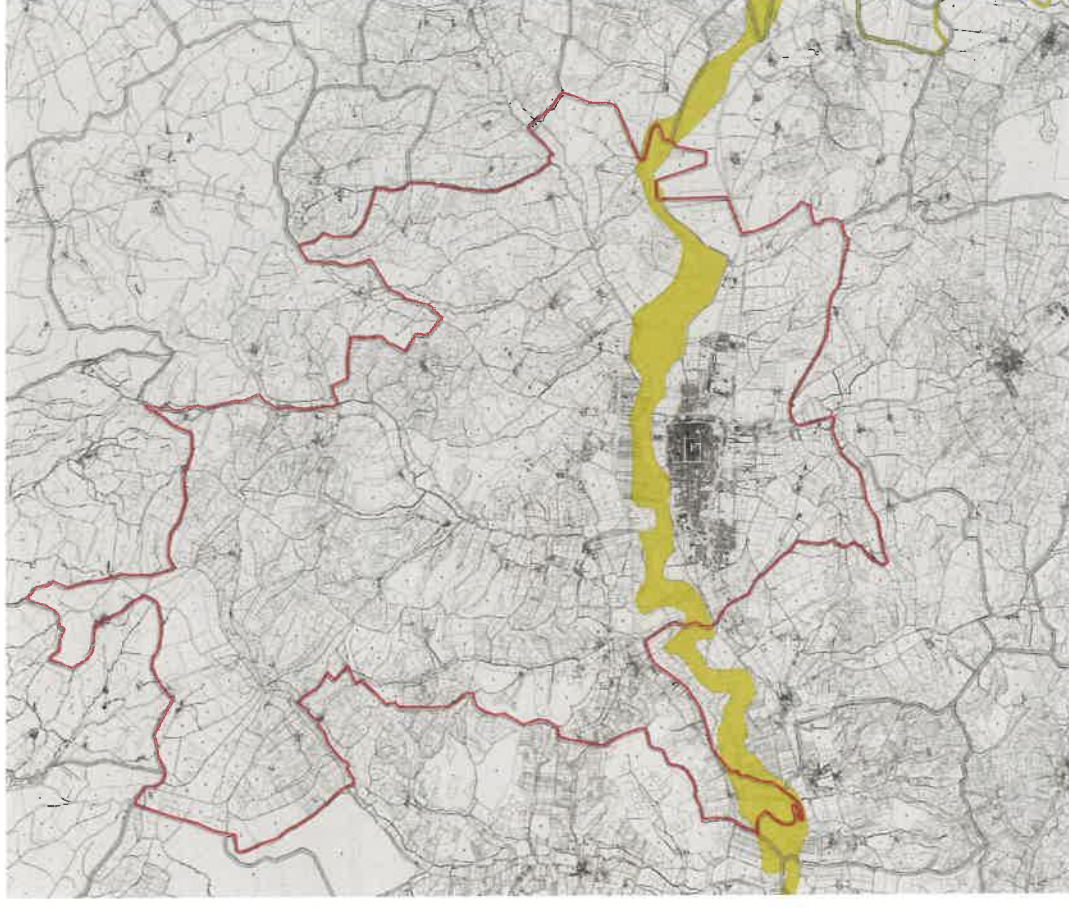
FR7301822 - Garonne, Ariège, Hers, Salat, Pique et Neste

Superficie : 9581 ha

Caractéristiques du site :

- Cours de l'Hers vif (entre Saint Amadou et Roumengoux - Moulin neuf) et bas Douctouyre : partie du site plus large comprenant, outre l'intérêt piscicole, des habitats de la Directive de type ripisylve et zones humides.
- Cours de la Garonne amont et de la Pique, du Salat, de la Neste, de l'Ariège ainsi que cours de l'Hers vif en amont de Roumengoux - Moulin neuf et à l'aval de Saint Amadou (dans le département de l'Ariège) : le lit mineur est seul concerné pour les poissons résidents et le Desman ainsi que pour les poissons migrateurs en cours de restauration (zones de frayères actives pour le saumon atlantique)

Qualité et importance : Grand intérêt du réseau hydrographique pour les poissons migrateurs (zones de frayères actives et potentielles importantes pour le Saumon en particulier qui fait l'objet d'alevinages réguliers et dont des adultes atteignent déjà Foix sur l'Ariège, Carbone sur la Garonne, suite à l'équipement des barrages en systèmes de franchissement (passes à poissons par exemple sur le cours aval).



LE PATRIMOINE ENVIRONNEMENTAL

ZNIEFF

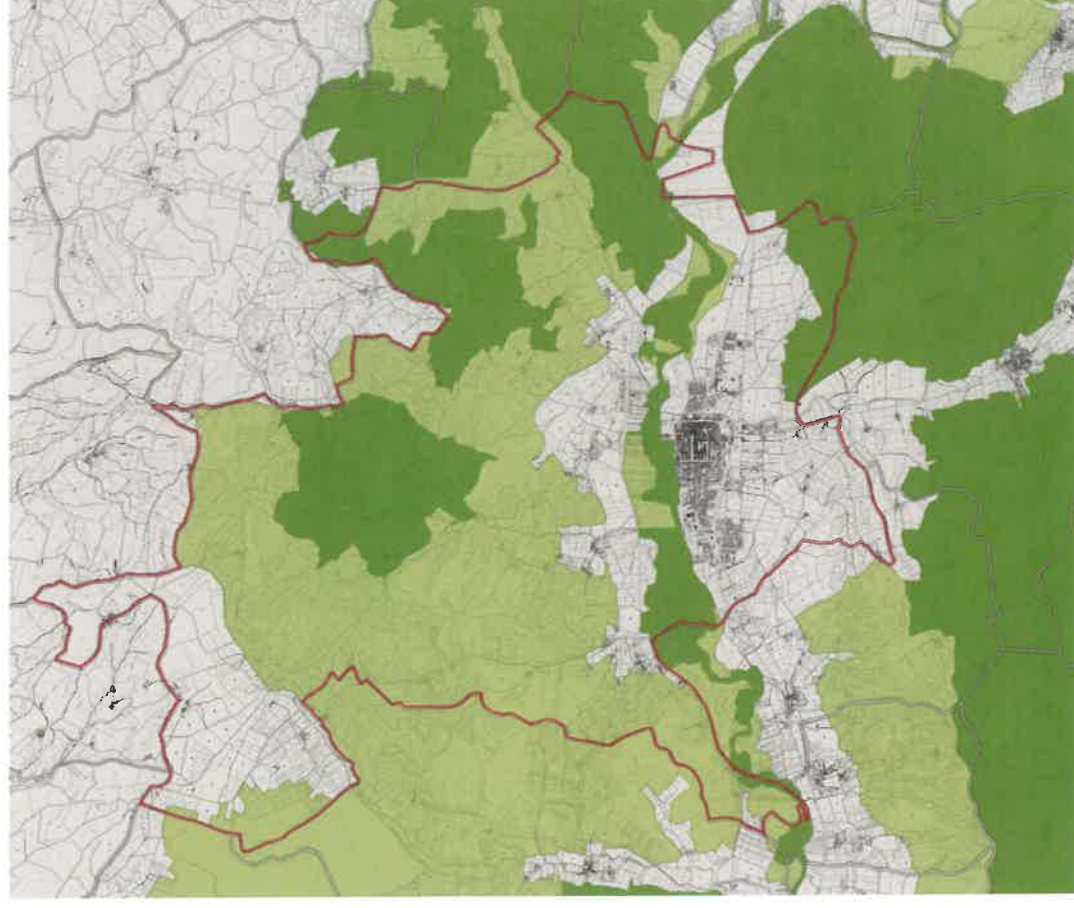
Les ZNIEFF constituent un outil de connaissance du patrimoine naturel national de la France. La présence d'une ZNIEFF ne confère au territoire aucune protection réglementaire ; il s'agit simplement d'un instrument d'appréciation et de sensibilisation destiné à éclairer les décisions publiques ou privées au regard des dispositions législatives et réglementaires de protection de l'environnement. Il existe deux types de ZNIEFF : zones de type 1 et zones de type 2.

ZNIEFF type 2 (730030360) Ensemble de coteaux au nord du Pays de Mirepoix (Surface : 9691,13 hectares)

Concernant les habitats naturels du site, la mosaïque de milieux à affinités méditerranéennes (pelouses sèches à orchidées, fruticées sclérophylles, bois et pré-bois) et la présence de falaises et d'un réseau de plans d'eau en font une zone remarquable et intéressante pour de nombreux groupes d'espèces floristiques et faunistiques.

ZNIEFF type 1 (730011904) Coteaux du nord-Mirapicien (Surface : 1893,03 hectares)

La ZNIEFF se situe au nord-est du département de l'Ariège (une partie déborde sur le département de l'Aude), et est comprise dans le bassin versant de l'Hers. Elle est principalement soumise à des conditions bioclimatiques méditerranéennes avec des zones de fonds de vallées et de versants nord plutôt marqués par des influences atlantiques. Elle est constituée d'un ensemble de coteaux secs et de vallons. Les fruticées sclérophylles et les pelouses sèches dominent dans le paysage. Les milieux boisés sont dominés par le Chêne pubescent, et les sous-bois sont souvent pâturés. Les cultures annuelles et des retenues collinaires participent aussi à la mosaïque paysagère. L'agriculture reste encore de type extensif avec des prairies, cultures, vergers...



ZNIEFF type 2

ZNIEFF type 1

Source : geoportail : <https://npn.mnhn.fr/zone/>

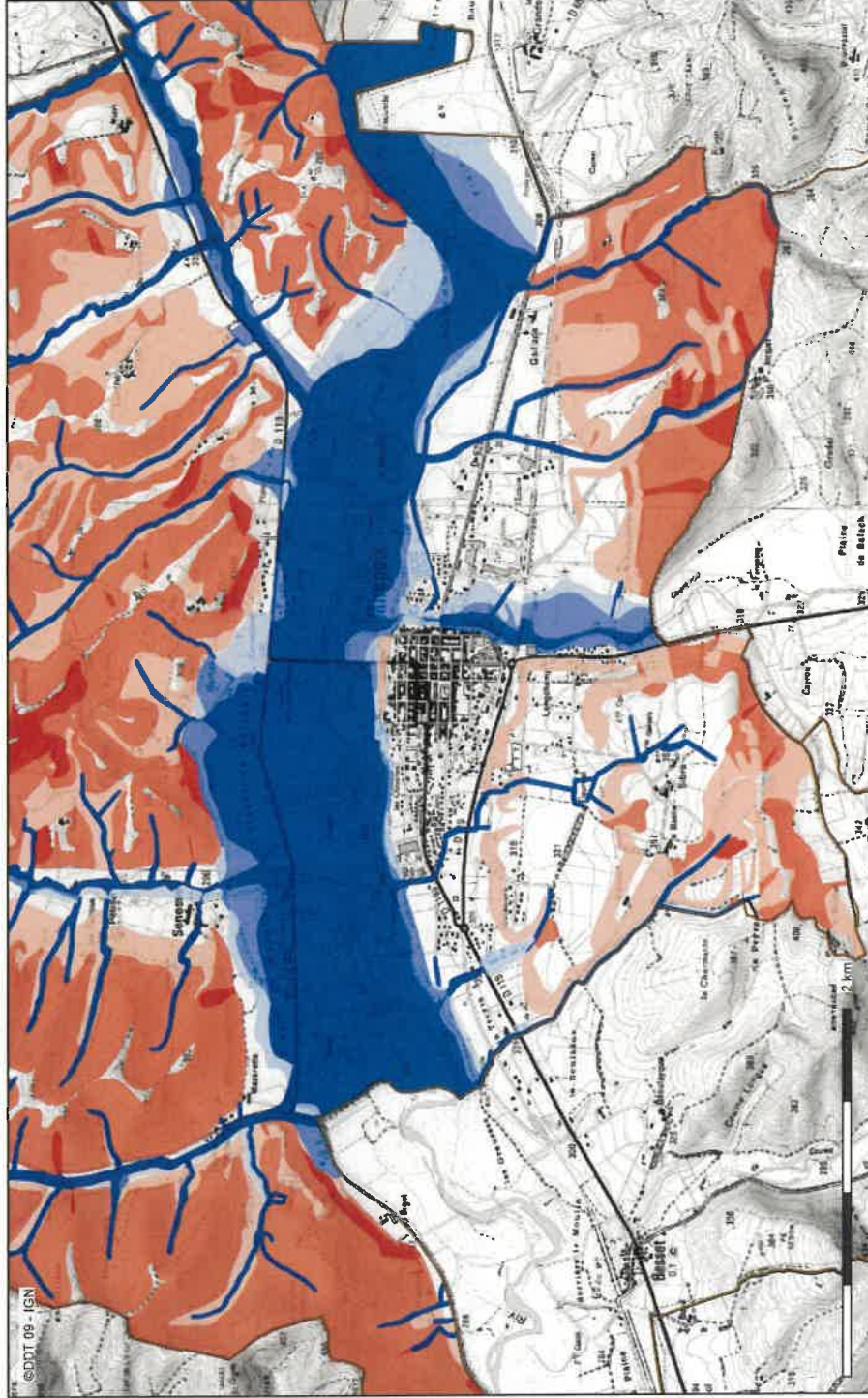


LES RÉGLEMENTS URBAINS



PPR

Plans de prévention des risques (P.P.R.) - Carte des zonages réglementaires et des aléas



Description :

Zonages réglementaires et niveaux des aléas des risques naturels pris en compte lors de l'élaboration des P.P.R.N. en Ariège.

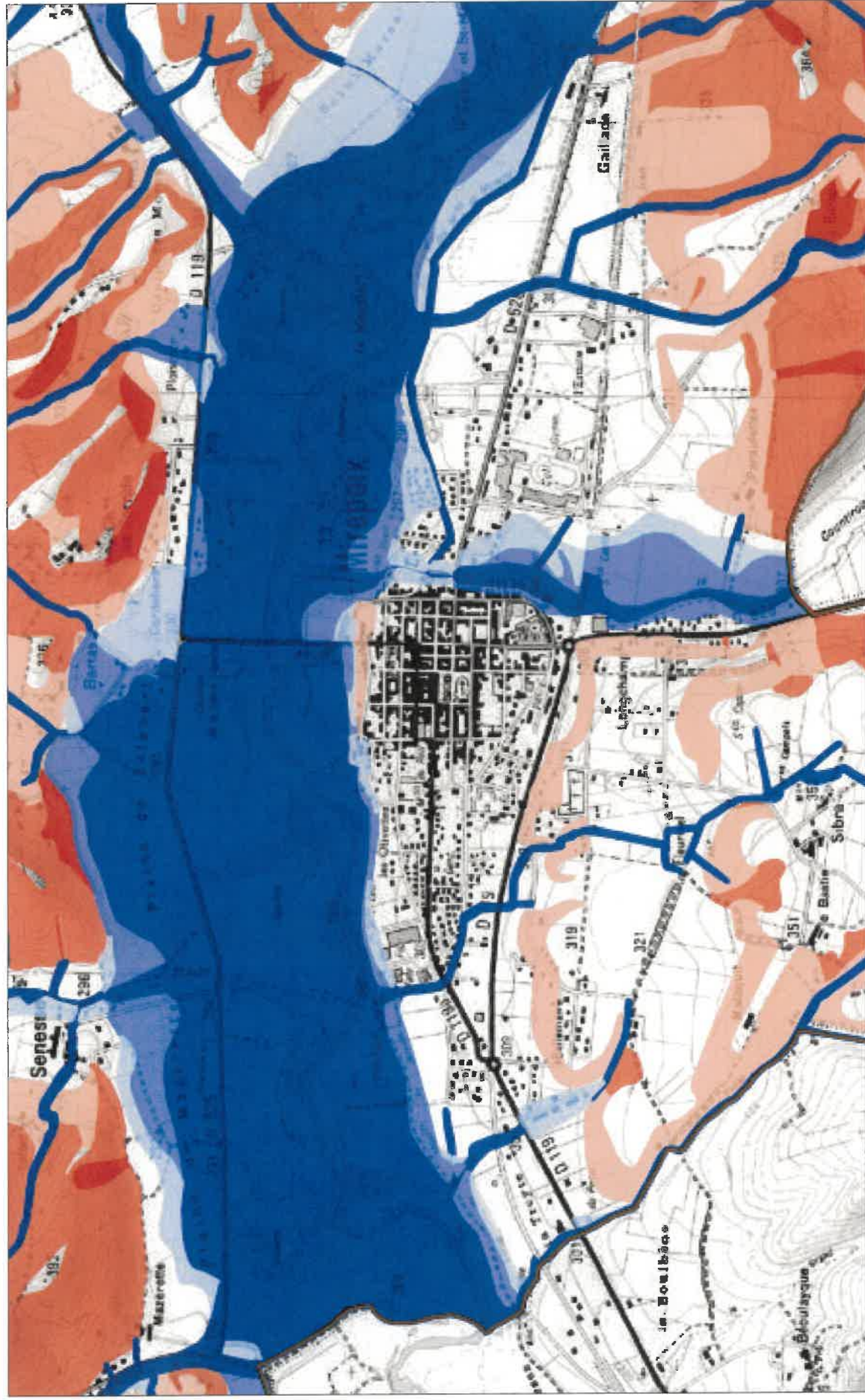
Les seuls documents réglementairement opposables sont les documents papiers.

Affichage des aléas en déçà de 1/10000° (PENSER À COCHER LA CASE DEVANT LE THÈME "ALÉAS DES PPR" POUR ACTIVER L'AFFICHAGE).

Pour toutes question concernant cette carte, vous pouvez adresser un message à la DDT de l'Ariège à l'adresse suivante : ddt-ad@ariège.gouv.fr

Mise à jour : 10 septembre 2019

PPR



PLUI

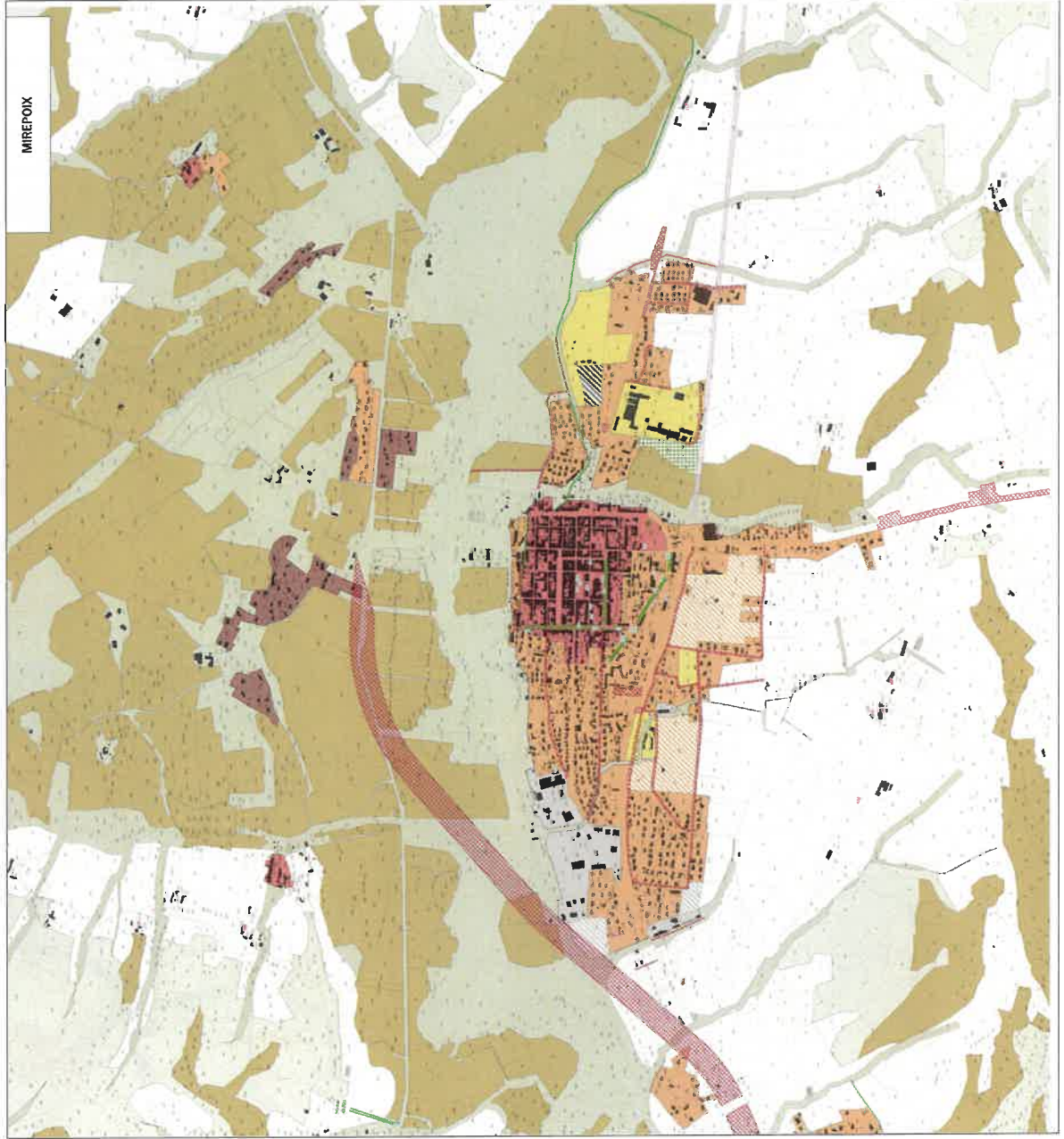
MIREPOIX

PLAN LOCAL D'URBANISME INTERCOMMUNAL
Communauté de Communes du Pays de Mirepoix
Département de l'Ariège

Pièce 3
Règlement graphique

Autre	
Partenaires	

PLUI arrêté le 6 mai 2019. En cours d'élaboration, document non approuvé.



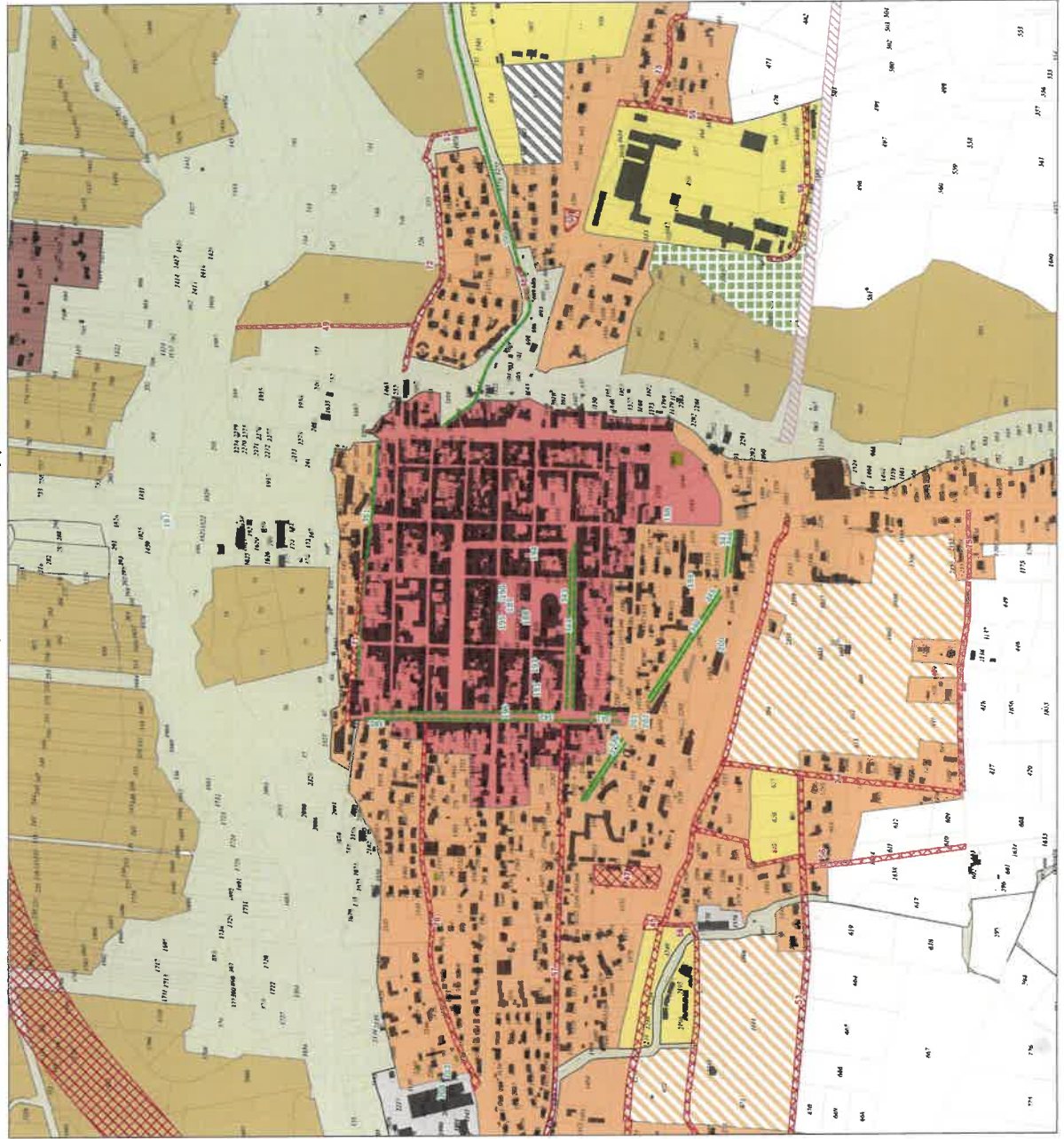
Légende

- Contour EPIC
- UA : Zone urbaine ancienne
- UB : Zone urbaine récente (extensions urbaines)
- UE : Zone urbaine vouée aux équipements publics
- UL : Zone urbaine vouée aux loisirs
- UR : Zone urbaine couverte par un Plan de Prévention des Risques naturels
- UX : Zone urbaine vouée aux équipements économiques
- AU : Zone à urbaniser à dominante d'habitat
- AUA : Zone à urbaniser à dominante d'habitat, encadrée par une Orientation d'Aménagement et de Programmation (OAP) de type secteur d'aménagement
- ALU : Zone à urbaniser fermée
- ALUe : Zone à urbaniser fermée (ouverture à l'urbanisation soumise à analyse environnementale)
- AUE : Zone à urbaniser correspondant à l'urbanisation du château de Léran
- AUE : Zone à urbaniser vouée aux équipements publics
- AULS : Zone à urbaniser vouée aux loisirs fermée
- AUX : Zone à urbaniser vouée aux activités économiques
- A : Zone agricole
- AC : Zone agricole constructible
- N : Zone naturelle
- NL : Zone naturelle de loisirs
- NP : Zone naturelle protégée
- NLS : Zone naturelle de loisirs autour du lac à niveau constant de Montbel
- Eléments du paysage du patrimoine, point de vue à protéger, à mettre en valeur (L151-19)
- Secteur protégé en raison de la richesse du sol et du sous-sol (R151-34)
- Emplacement réservé
- Eléments du paysage du patrimoine, point de vue à protéger, à mettre en valeur (L151-19)
- Eléments de continuité écologique et trame verte et bleue (L151-23)
- Bâtiment susceptible de changer de destination (L151-11)
- Élément du paysage, point de vue, à protéger, à mettre en valeur (L151-19)
- Construction ajoutée à titre indicatif

PLUi

MIREPOIX

PLUi arrêté le 6 mai 2019. En cours d'élaboration, document non approuvé.



Légende

- Contour EPCI
- UA: Zone urbaine ancienne
- UB: Zone urbaine récente (extensions urbaines)
- UE: Zone urbaine vouée aux équipements publics
- UI: Zone urbaine vouée aux loisirs
- UR: Zone urbaine couverte par un Plan de Prévention des Risques naturels
- UX: Zone urbaine vouée aux équipements économiques
- AU: Zone à urbaniser à dominante d'habitat
- AUa: Zone à urbaniser à dominante d'habitat, encadrée par une Orientation d'Aménagement et de Programmation (OAP), de type secteur d'aménagement
- AUS: Zone à urbaniser fermée
- AUe: Zone à urbaniser fermée (ouverture à l'urbanisation soumise à analyse environnementale)
- AUC: Zone à urbaniser correspondant à l'urbanisation du rattachement de L. Fran
- AUE: Zone à urbaniser vouée aux équipements publics
- AUL: Zone à urbaniser vouée aux loisirs fermée
- AUX: Zone à urbaniser vouée aux activités économiques
- A: Zone agricole
- AC: Zone agricole constructible
- N: Zone naturelle
- NI: Zone naturelle de loisirs
- NP: Zone naturelle protégée
- NLS: Zone naturelle de loisirs autour du lac à niveau constant de Montbel
- Éléments du paysage, du patrimoine, point de vue, à protéger, à mettre en valeur (L151-19)
- Secteur protégé en raison de la richesse du sol et du sous-sol (R151-34)
- Emplacement réservé
- Éléments du paysage, du patrimoine, point de vue, à protéger, à mettre en valeur (L151-19)
- Éléments de continuité écologique et trame verte et bleue (L151-23)
- Bâtiment susceptible de changer de destination (L151-11)
- Éléments du paysage, du patrimoine, point de vue, à protéger, à mettre en valeur (L151-19)
- Construction ajoutée à titre indicatif

PLUI

ANNEXES PETIT PATRIMOINE L151-19

PLUi arrêté le 6 mai 2019. En cours d'élaboration, document non approuvé.



Document du PLUi sur lequel les numéros ont été colorisés en rouge pour davantage de lisibilité

PLUI

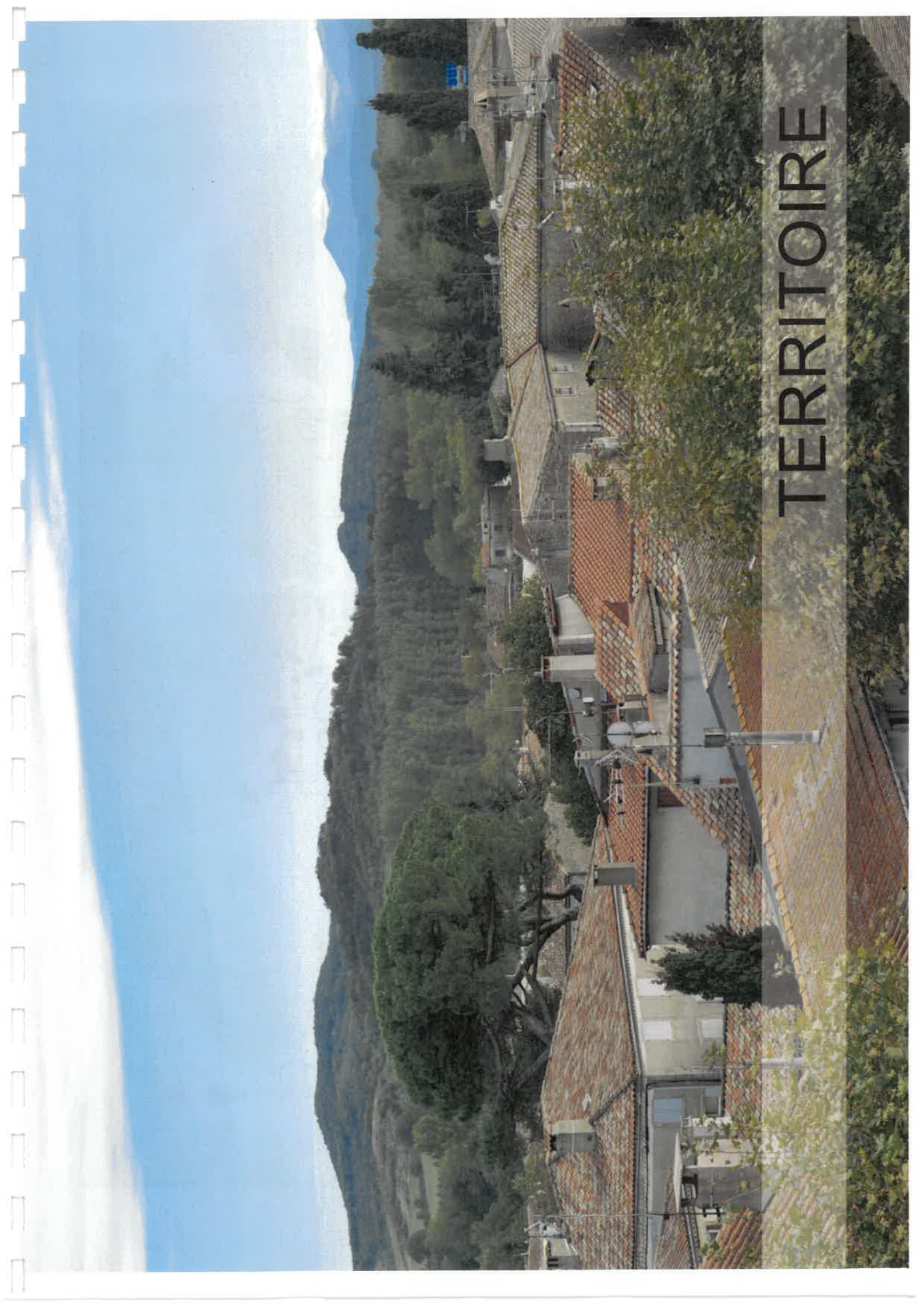
ANNEXES PETIT PATRIMOINE L151-19

PLUi arrêté le 6 mai 2019. En cours d'élaboration, document non approuvé.

N°	Elément du paysage, du patrimoine, point de vue, à protéger et à mettre en valeur
188	Halle
189	Place
190	Maison des Consuls
191	Maison du Maréchal Clauzel
192	Maison de l'ancien Hôtel de Ville
193	Rues
194	Maison Maître
195	Maison Parcher
196	Hôtel de Montfaucon
197	Le pont de Mirepoix
198	Cimetière St Jacques avec sa chapelle et sa colonne mortuaire
199	Ancienne Minoferite
200	Ancienne gare
201	Monument aux morts
202	Fontaine de la Nation
203	Site archéologique quartier des Olivettes
204	Château de Mazerettes
205	Eglise des Mazerettes
206	Mouline des Bessous
207	Bâtiment industriel ou commercial
208	Bâtiment industriel ou commercial

334	Voie verte
338	Platanes de la cité de Mirepoix
339	Platanes de la cité de Mirepoix
340	Platanes de la cité de Mirepoix
341	Platanes de la cité de Mirepoix
342	Platanes de la cité de Mirepoix
343	Platanes de la cité de Mirepoix
344	Platanes de la cité de Mirepoix
345	Platanes de la cité de Mirepoix
346	Platanes de la cité de Mirepoix
347	Platanes de la cité de Mirepoix
348	Platanes de la cité de Mirepoix
349	Arbres d'alignement en entrée du domaine de Mazerette
350	Arbres d'alignement en entrée du domaine de Mazerette
390	Canal d'arrosage et d'alimentation des moulins de Mirepoix
391	Canal d'arrosage et d'alimentation des moulins de Mirepoix

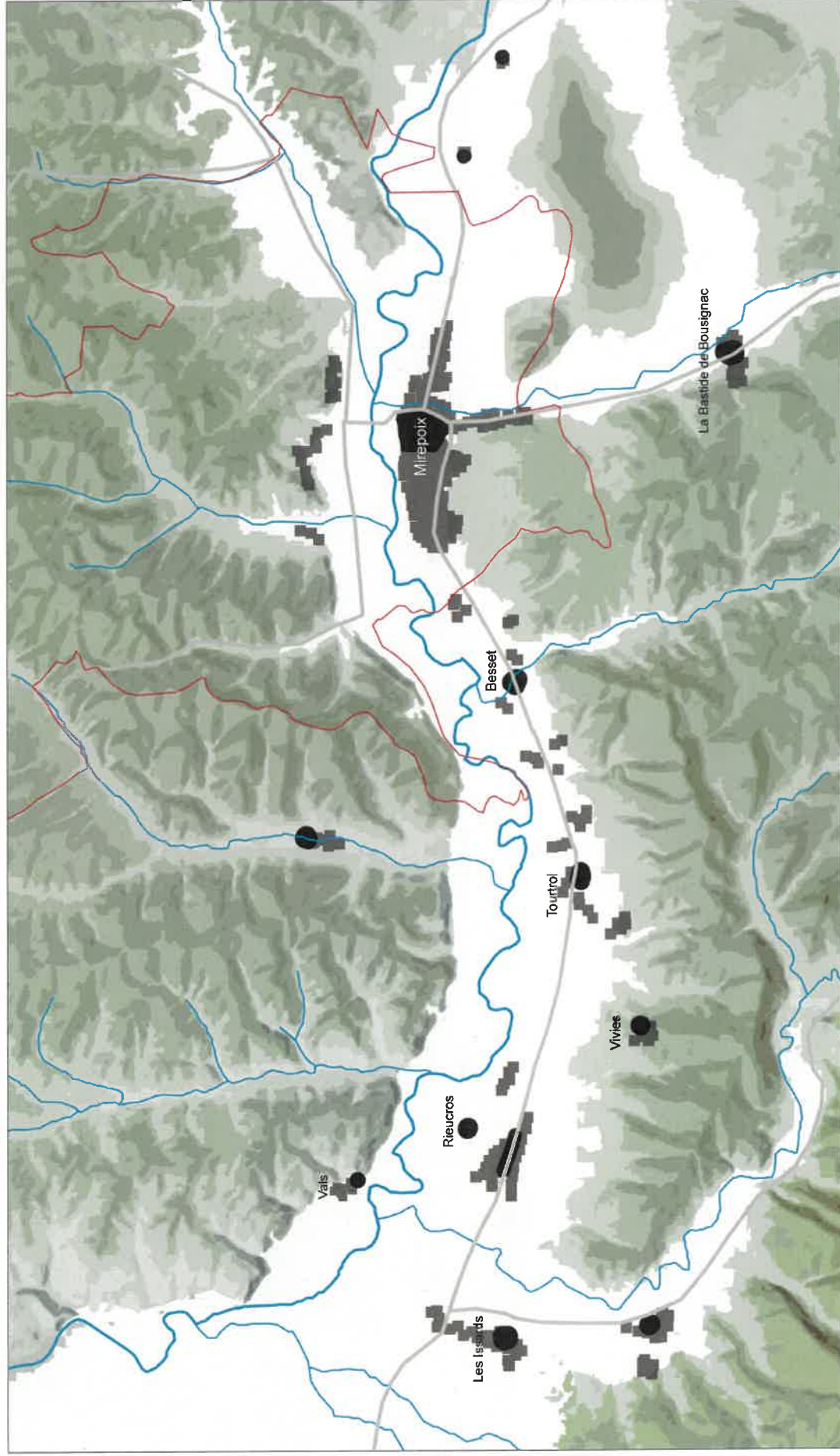




TERRITOIRE

MIREPOIX DANS LA VALLÉE DE L'HERS

Mirepoix est situé dans la vallée de l'Hers, entre la chaîne pyrénéenne et les plaines du Languedoc et d'Aquitaine. La commune est limitrophe du département de l'Aude à l'est. Pour décrire ce territoire de collines, on parle de coteaux pour le sud mirapocien et de terreforts et collines pour le nord mirapocien.



ENTITÉS PAYSAGÈRES

Le pays de Mirepoix est un vaste ensemble de collines, bordé par la plaine basse de l'Ariège à l'ouest.

Le territoire communal est formé en grande partie de terres cultivées dans la vallée de l'Hers et de ses affluents. Ville, villages et hameaux s'y sont implantés. Les collines et leurs terrasses sont occupées par des massifs forestiers.

Cela donne des paysages agricoles de vallons et collines aux horizons forestiers.

source : l'atlas des paysages d'Ariège-Pyrénées



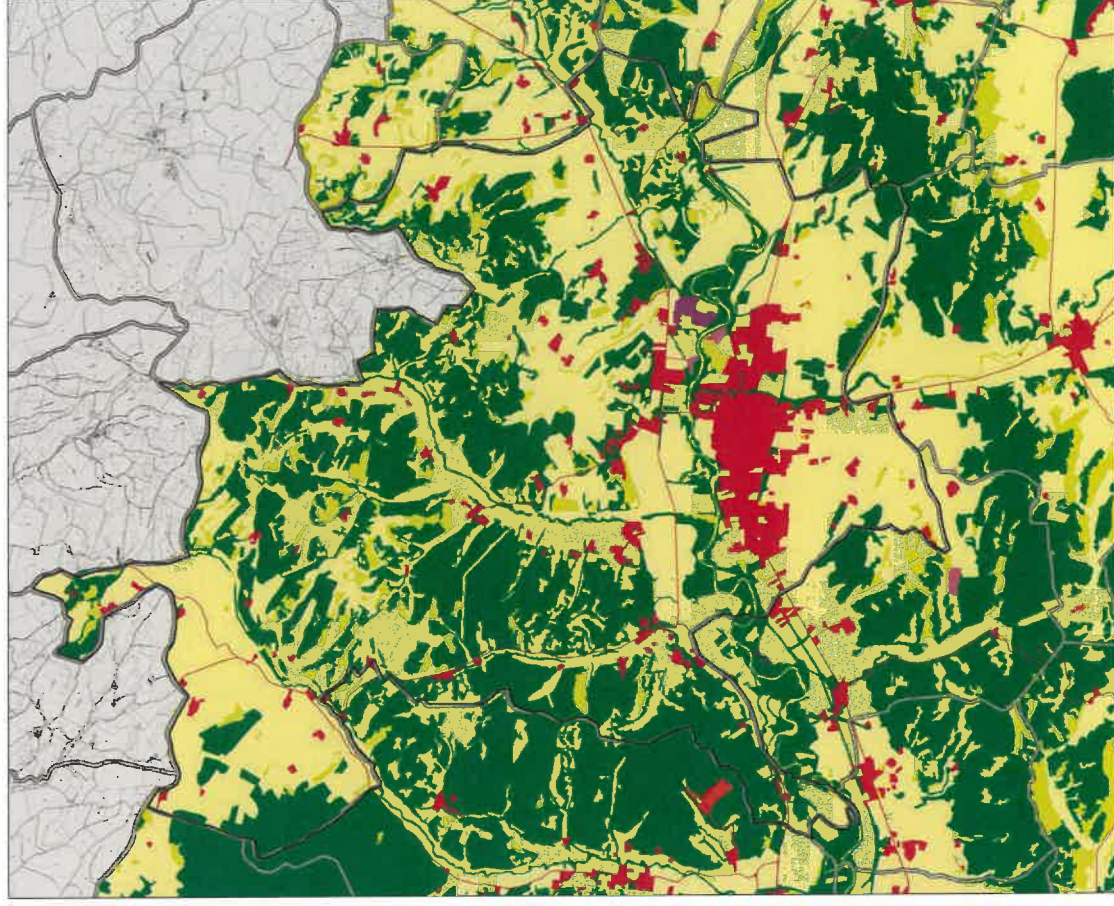
Agriculture



Sylviculture



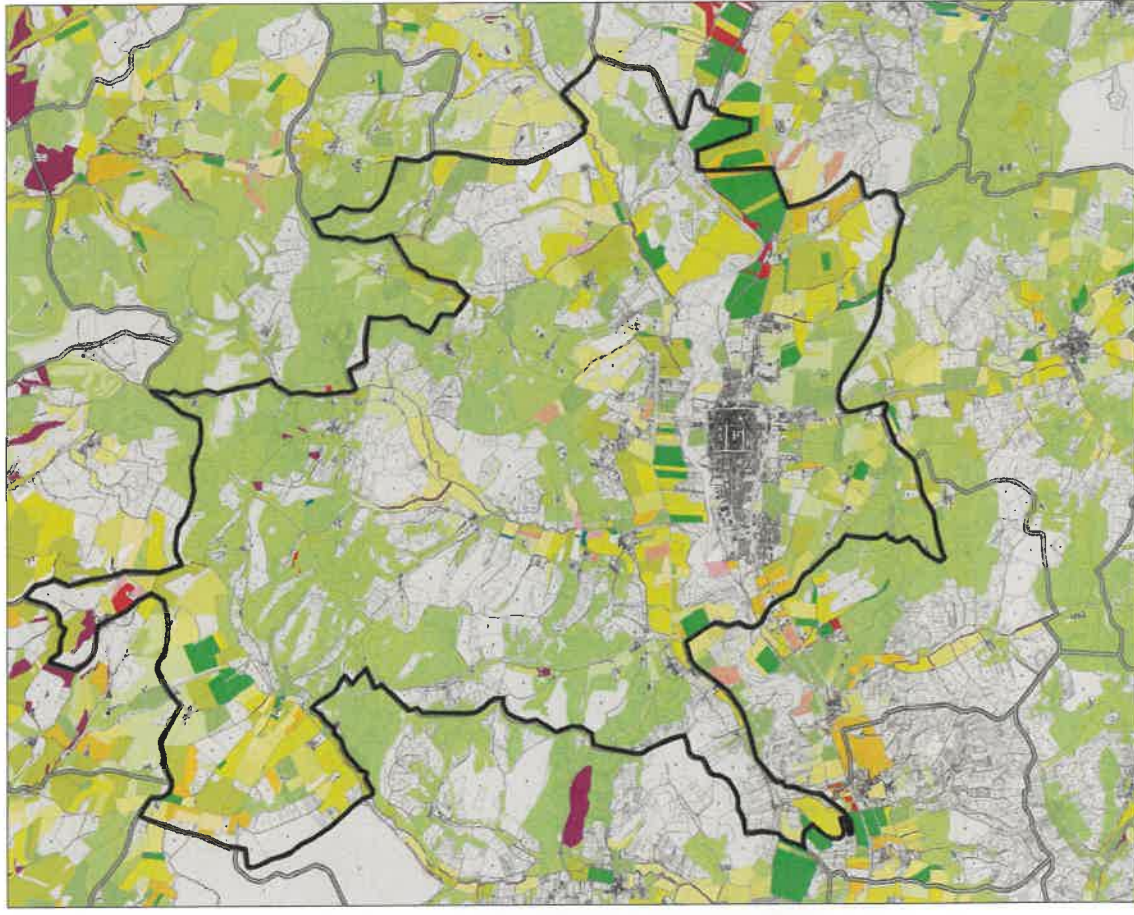
Production secondaire, tertiaire et usage résidentiel



source : geoportail

EXPLOITATIONS AGRICOLES

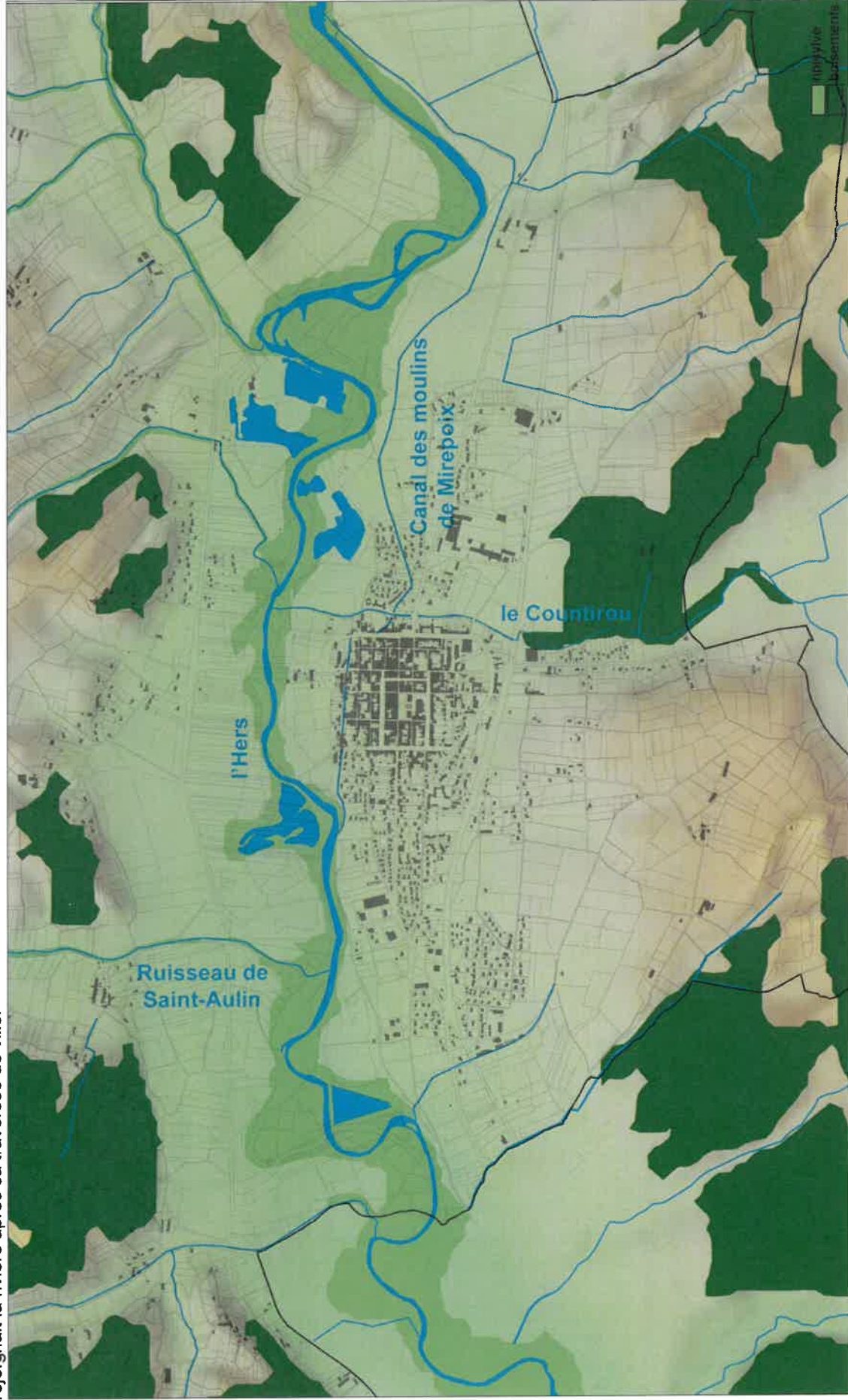
Le pays de Mirepoix est une région agricole de coteaux. Les sols montrent des surfaces équilibrées entre les différentes catégories : terres arables des fonds de vallées les plus larges, prairies et polycultures des collines, boisement des versants.



source : geoportail

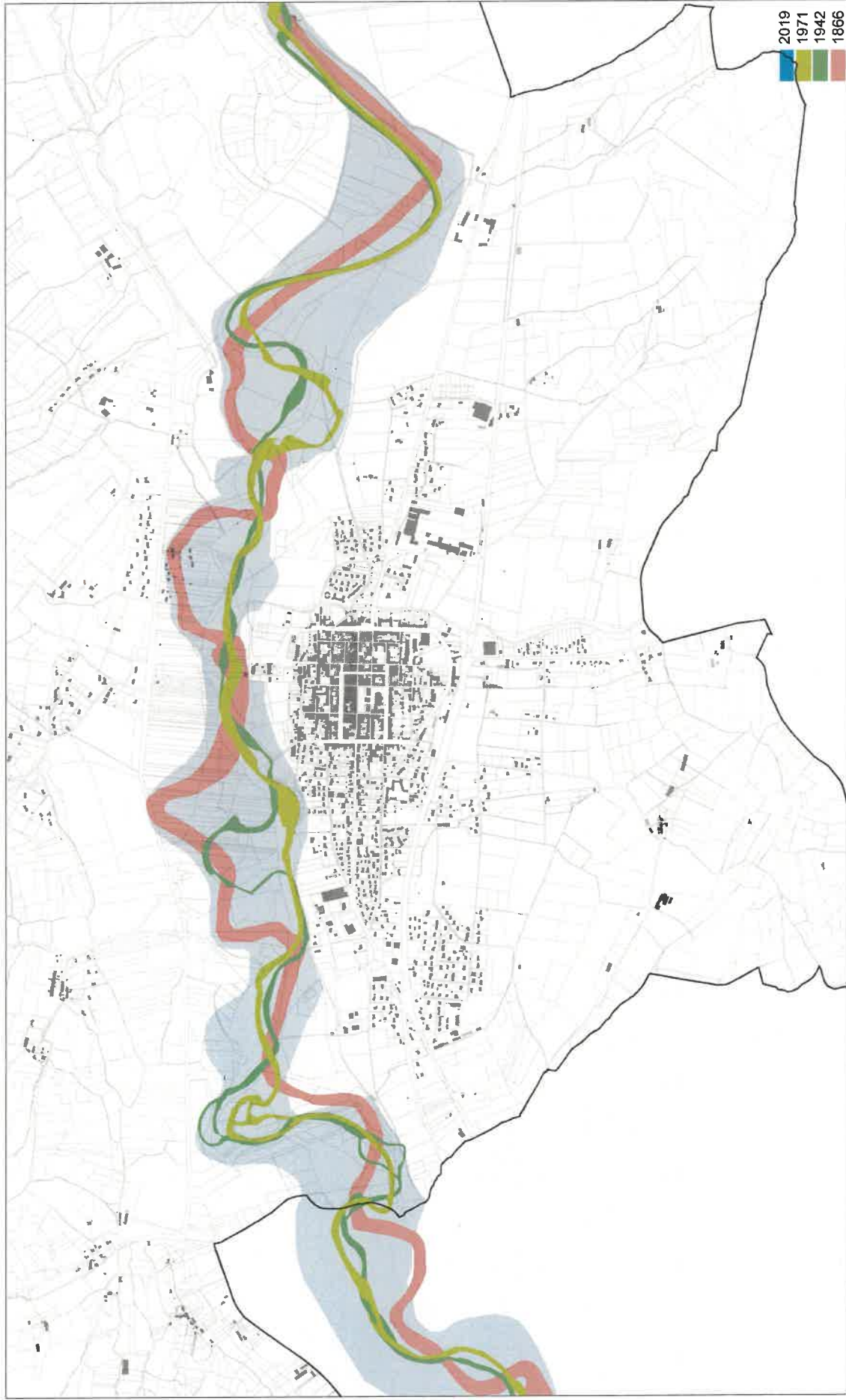
HYDROLOGIE, RELIEF ET VÉGÉTATION

Mirepoix s'est implantée sur la rive gauche de l'Hers, ceint sur le coté est par un de ses affluents, le Countirou. Le canal des moulins de Mirepoix a permis d'amener l'eau dans la ville. L'eau de la rivière a été détournée pour fournir la force motrice aux moulins à farine, à fouloun, aux lavoirs et autres rigoles des jardins. Le canal rejoignait la rivière après sa traversée de ville.

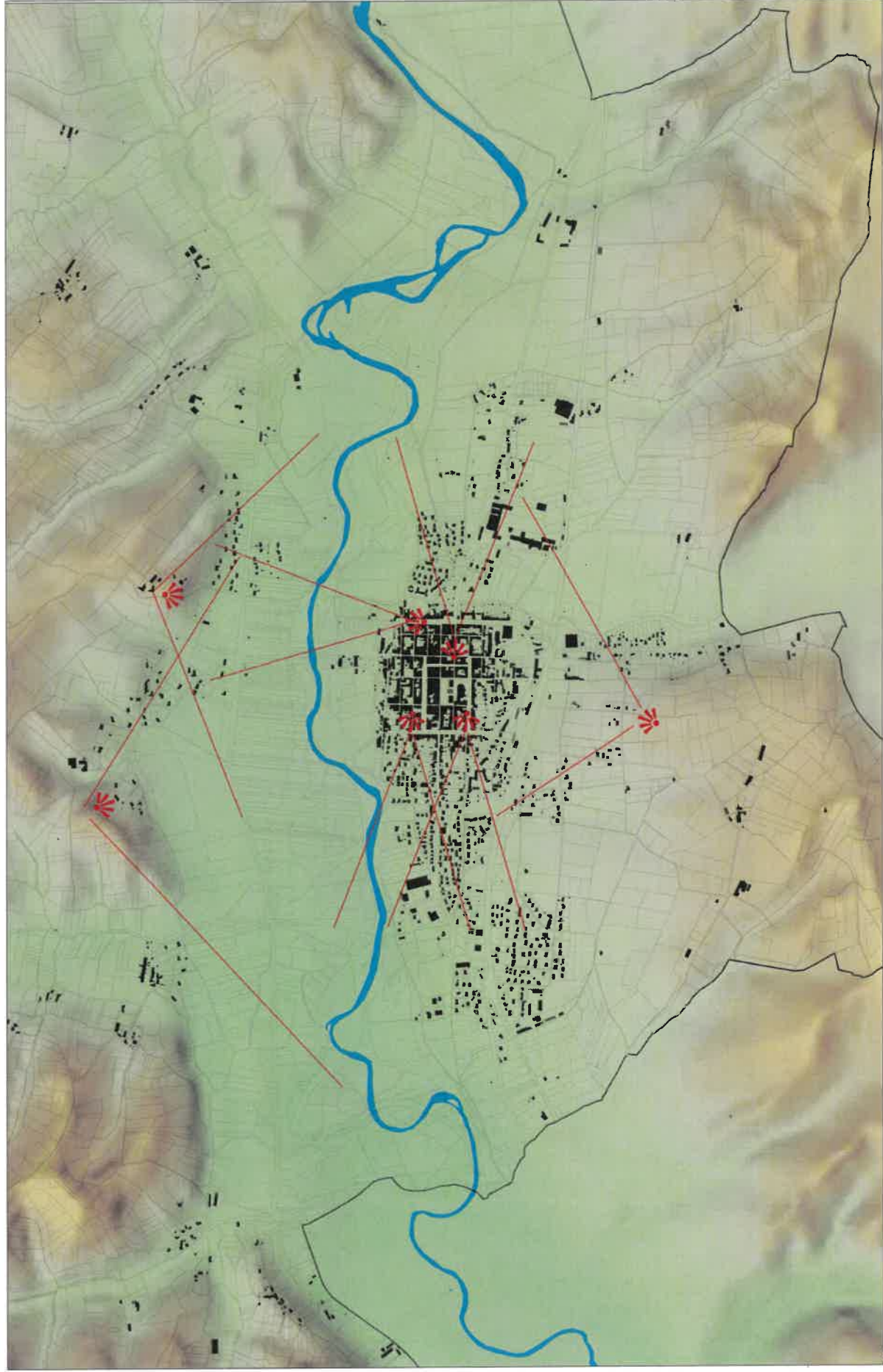


FLUCTUATION DE L'HERS

Au fil des siècles, le tracé de la rivière évolue dans son lit majeur.



BELVÈDÈRES ET ÉCHAPPÉES VISUELLES



VUES ICONIQUES : UNE IDENTITÉ PAYSAGÈRE À CONSERVER

Guide pittoresque du voyageur en France 1838



XXe siècle

Ces images distantes de 2 siècles témoignent de la préservation relative du paysage des collines.

XXIe siècle



LE BASSIN VERSANT VISUEL

Depuis un point haut au centre de la cité, nous pouvons établir la limite du bassin versant visuel de Mirepoix



Vers le nord



Vers le sud

LES ÉCHAPPÉES VISUELLES



Vue vers le nord depuis l'avenue Victor Hugo
Avec le chêne vert protégé au titre des MH



Vue vers l'ouest au-delà de la porte d'Aval

Vue vers l'ouest chemin de l'Olivette



Vue vers l'est rue du Gouverneur Laprade



Perspective sur le cours du Docteur Chabaud



Perspective vers le centre de la Bastide



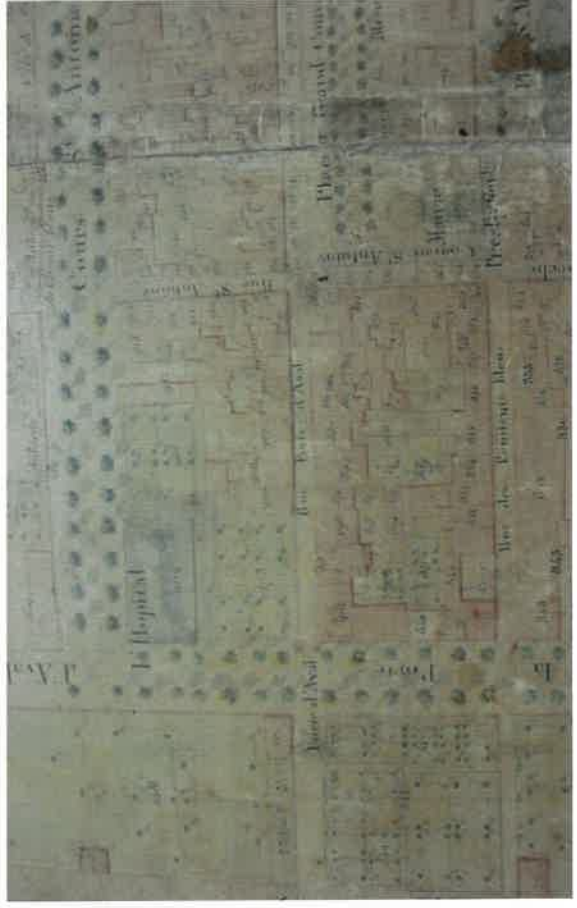
LA BASTIDE



LA VILLE PAR SES PLANS



Cassini (source : Geoportail)



1840 cadastre napoléonien



Compoix 1766 - recollément des planches (source AD 09 312EDT/CC3)



Carte état major (source : geoportail)



1971 (source : geoportail remonter le temps)



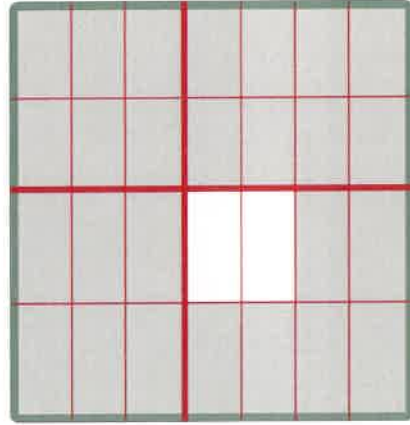
1942 (source : geoportail remonter le temps)



2019 (source : geoportail)

HISTOIRE DE LA VILLE, PATRIMOINE URBAIN ET ARCHITECTURAL

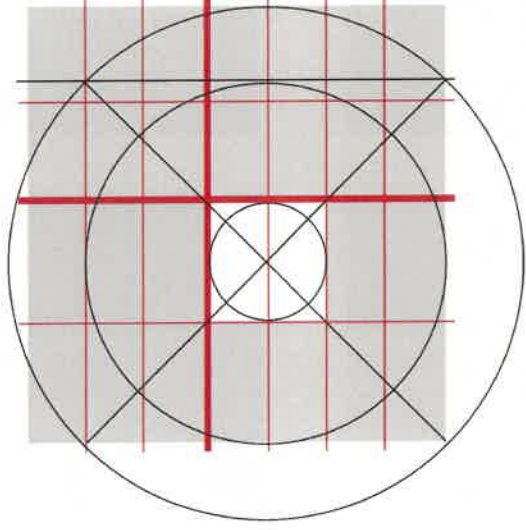
1289 - La fondation de la bastide : la mise en place du quadrillage



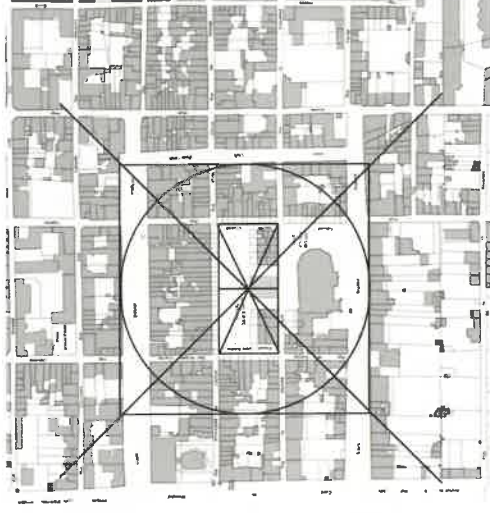
1062 : 1ère mention de la ville de Mirepoix, sur la rive droite de l'Hers. La ville n'existait pas encore mais un lieu d'échange où s'organise un marché se développe sous le château de Terride.

16 juin 1279 : Inondation de la ville après la rupture du barrage de Puivert provoquant la crue de l'Hers et la destruction de Camon et de Mirepoix, situées en aval.

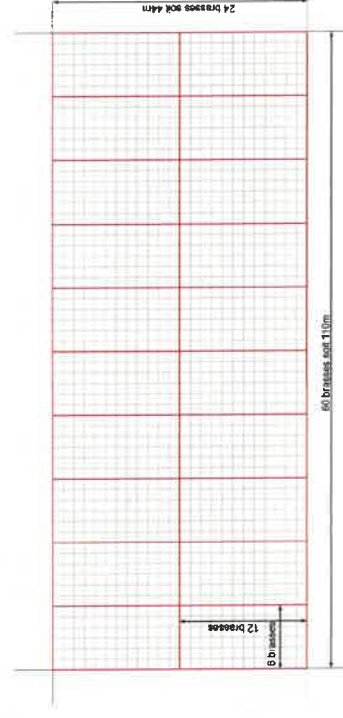
1289 : création de la Bastide par Guy de Lévis III sur la rive gauche de l'Hers. Le site, choisi en accord avec les habitants de la ville sinistrée, fut retenu parce qu'il était à la fois à l'abri d'une nouvelle catastrophe et favorable à la réalisation d'un plan simple et clair. La ville en plan en damier entourée d'un fossé comprend deux axes principaux et une place centrale.



Hypothèse pour un tracé régulateur sur le plan de 1279



Hypothèse pour un tracé régulateur sur le plan de 1364

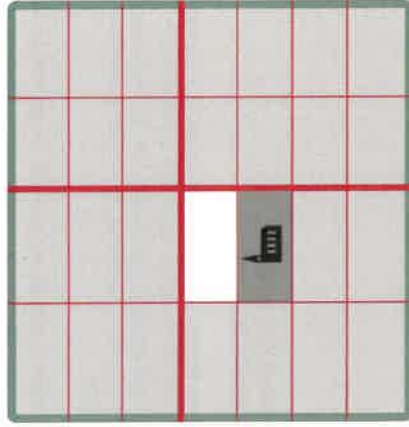


La charte de fondation de la ville du 27 juin 1289 donne une dimension parcellaire de 6 x 12 brasses. Nous faisons l'hypothèse que comme dans bien des pays la brasse a perduré dans la canne. A Mirepoix la canne fait 1.82m. Soit une dimension de parcelle de 10.92 x 21.84. La place principale serait de 60 x 24 brasses sur laquelle on aurait implanté trois îlots.

HISTOIRE DE LA VILLE, PATRIMOINE URBAIN ET ARCHITECTURAL

L'évolution de la bastide au Moyen-âge

1321



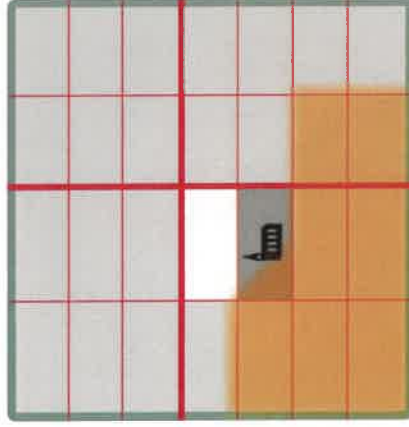
1321

Fondation du diocèse 1321

Tout l'îlot de l'église adopte une destination religieuse et la place des couverts est réduite de moitié.

La pierre de dédicace est mentionnée à la date de 1298, l'église devient cathédrale lors de la création de l'évêché en 1317.

1362



1362

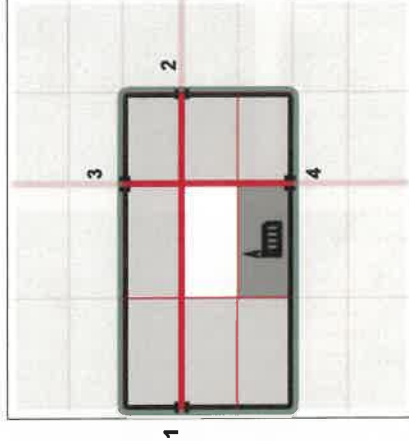
Incendie de Mirepoix

Les routiers de Jean Petit pillent et incendient Mirepoix. Il ne reste plus que 789 foyers.

La partie méridionale fut ravagée jusqu'à la cathédrale ainsi que l'ouest, plus partiellement.

Les couverts ne furent donc pas épargnés et c'est ainsi que disparurent ceux du sud et la moitié méridionale de ceux de l'ouest.

1374



1364-1374

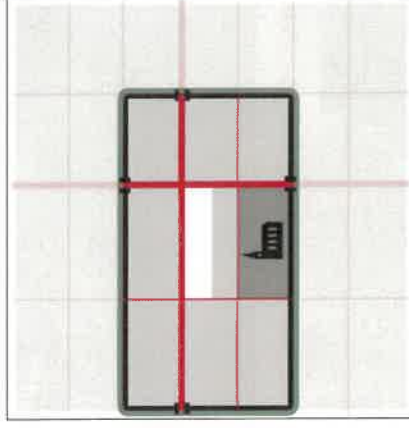
Reconstruction de la ville défensive

Reconstruction de la ville avec fossés, murailles et portes.

La cité se replie autour de la place du marché et son plan est réduit à 9 moulons que l'on protège par un rempart bordé d'un fossé édifié de 1364 à 1374 qui délimitent un rectangle de 275 mètres sur 170.

Quatre portes s'ouvrent aux extrémités des axes principaux : la porte d'Aval (1) vers la route de Pamiers, la porte d'Amont (2) vers Liroux, la porte de Bragot (3) vers le gué et la porte de la Roque (4) vers le pays d'Olmes.

1417



1382-1417

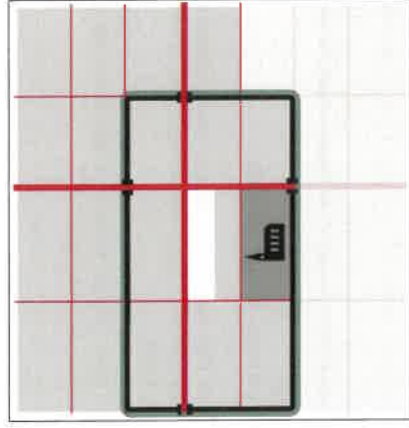
Diminution de la place des couverts

Construction de trois petits îlots au sud de la place du marché, celui du centre faisait office de halle au blé en rez-de-chaussée. Ces couverts « du Midy » séparaient définitivement la place de la cathédrale du centre laïque du nord.

HISTOIRE DE LA VILLE, PATRIMOINE URBAIN ET ARCHITECTURAL

Le développement de la bastide aux XVIème et XVIIe siècles : la place des couverts

1500



Début XVI^e siècle Période de prospérité

Une grande partie des édifices les plus anciens de la ville semblent appartenir à cette époque. Développement des faubourgs qui reprennent peu à peu possession des moulons tracés en 1289.

La place centrale est entourée de galeries à pan de bois dont la construction serait datée entre 1400 et 1700 pour la plupart. Aucun ne serait antérieur au début du 15^e siècle.

La maison des Consuls serait également datée de cette période. Son ornementation diffère et la distingue des autres maisons de la place. Elle est protégée au titre des monuments historiques (inscrite et classée partiellement).

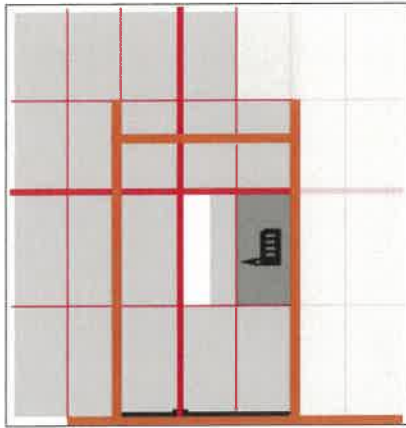


Maison des Consuls 6-7 place grand couvert

HISTOIRE DE LA VILLE, PATRIMOINE URBAIN ET ARCHITECTURAL

Le développement de la bastide aux XVIème et XVIIème siècles

1680



1680

Aménagement des cours

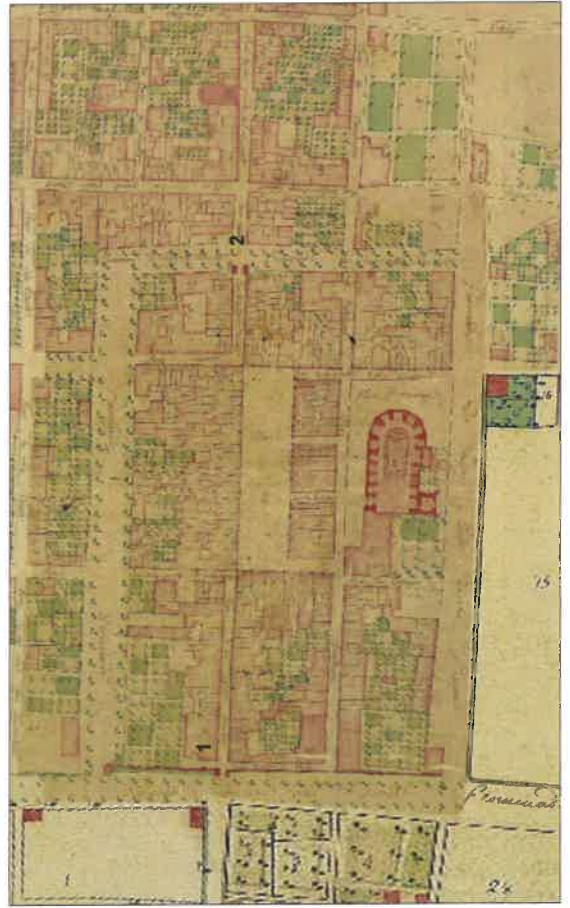
Sur ordre de Louis XIV, de Le Tellier et du cardinal de Bonzy, les fossés sont comblés et les promenades que l'on appelle aujourd'hui les cours sont aménagées.

1766

Aménagement des promenades (cours)

Ce complot montre l'aménagement des promenades, repérées par les alignements d'arbres, ainsi que des jardins/squares à côté de la cathédrale et sur la promenade. Les arbres sur la place des couverts ne sont pas encore plantés.

Les portes d'Aval (1) et d'Amont (2) sont présentes, avec le vestige du rempart coté aval.



1760

Maison Rabinel, actuel Hôtel de ville

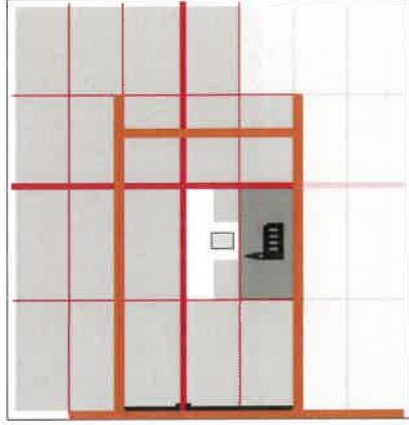
Mr François Rabinel Calzan receveur des tailles fait construire ce bâtiment sur la place des couverts, situé aujourd'hui au numéro 31 Place du Maréchal Leclerc.



HISTOIRE DE LA VILLE, PATRIMOINE URBAIN ET ARCHITECTURAL

Les transformations du XIX^{ème} siècle

1881

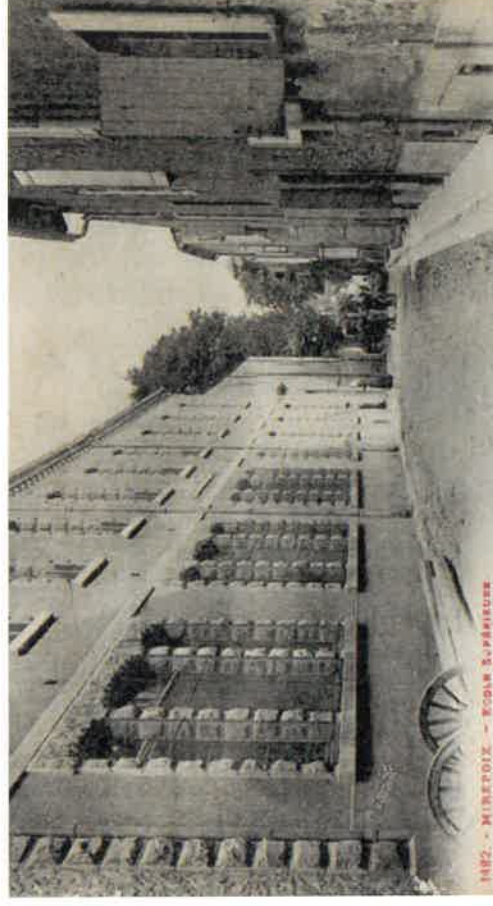


1881

Destruction du moulin de la halle

Destruction de la halle au blé afin de dégager la place nécessaire à une nouvelle halle d'architecture contemporaine, inaugurée en 1883.

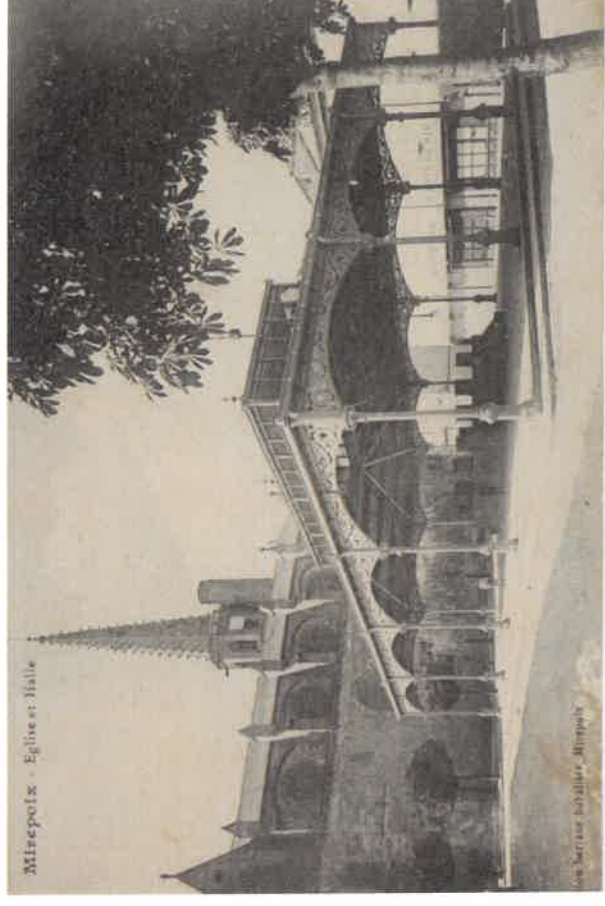
Un double mail de marronniers structurerait la place.



Ancien couvent des Trinitaires, puis école supérieure, actuelle rue Vidal-Lablache



44 Un double mail de marronniers sur la place des couverts

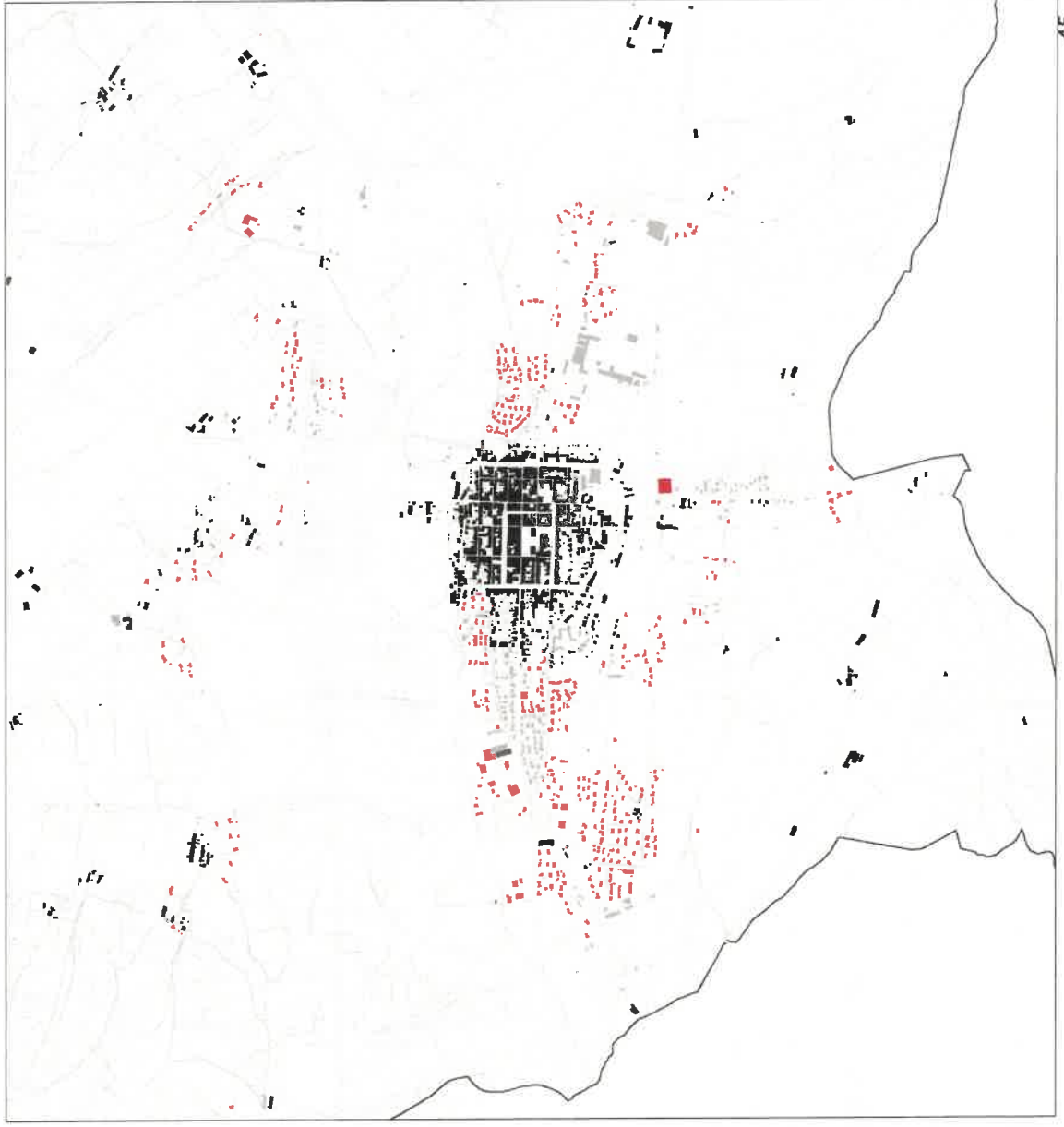
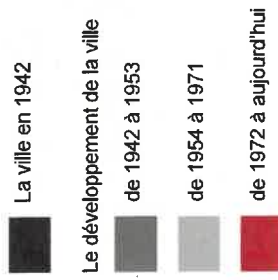


La halle métallique

HISTOIRE DE LA VILLE, PATRIMOINE URBAIN ET ARCHITECTURAL

L'étalement urbain du XXème siècle

La ville s'est principalement le long des axes de circulation, route de Pamiers (29 min) à l'ouest, route de Limoux (39min) à l'est avec la construction des espaces commerciaux, de lotissements et d'un lycée. A noter, un développement plus récent au pied des coteaux sur la route de Carcassonne (58 min). Le tracé de la bastide a été préservée.



La croissance de la ville vers l'ouest

HISTOIRE DE LA VILLE, PATRIMOINE URBAIN ET ARCHITECTURAL

Permanence parcellaire : le tracé de la bastide fait patrimoine

Analyse cadastrale de l'évolution du bâti : la parcelle et l'échelle urbaine.

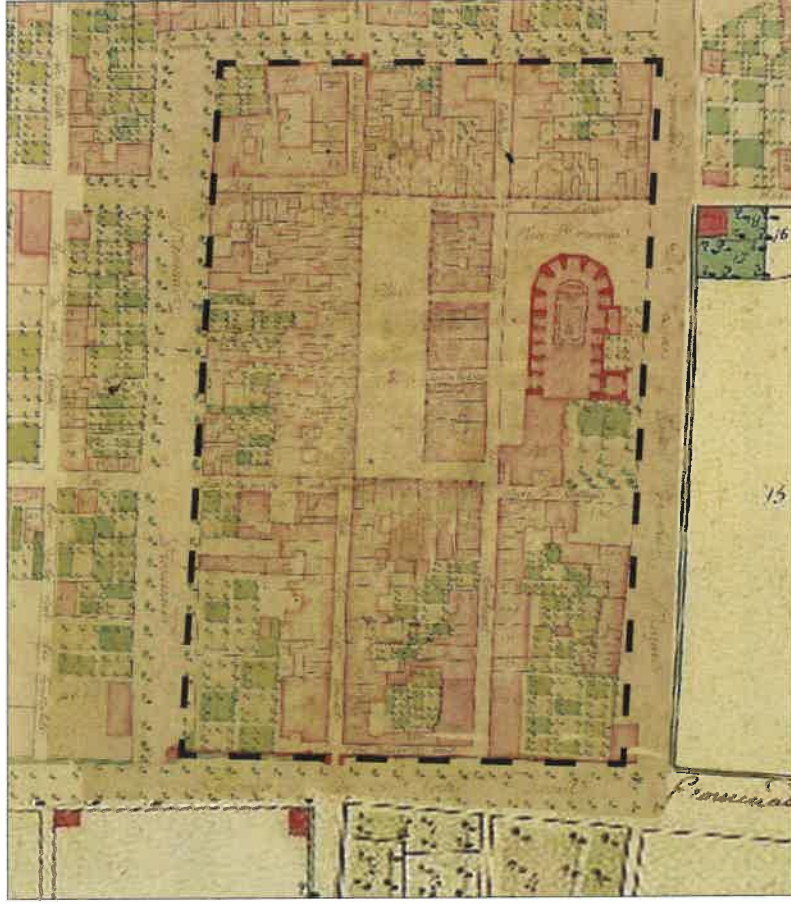
En comparaison les parcelles du compoix du 1766 et d'aujourd'hui, on peut mesurer la persistance des tracés et du bâti.

Au regard du cadastre de 1766 on constate une forte fragmentation parcellaire qui fragilise le patrimoine. Les parcelles de 6 brasses de l'origine (10.92) sont divisées en se basant sur le système de travée au cours du temps. L'architecture de pierre engendre un parcellaire plus résistant dans le temps.

Cette persistance parcellaire donne sa cohérence à la ville.

-- Tracé de l'ancien rempart

Compoix 1766



Cadastre actuel



HISTOIRE DE LA VILLE, PATRIMOINE URBAIN ET ARCHITECTURAL

La question de l'eau dans la ville

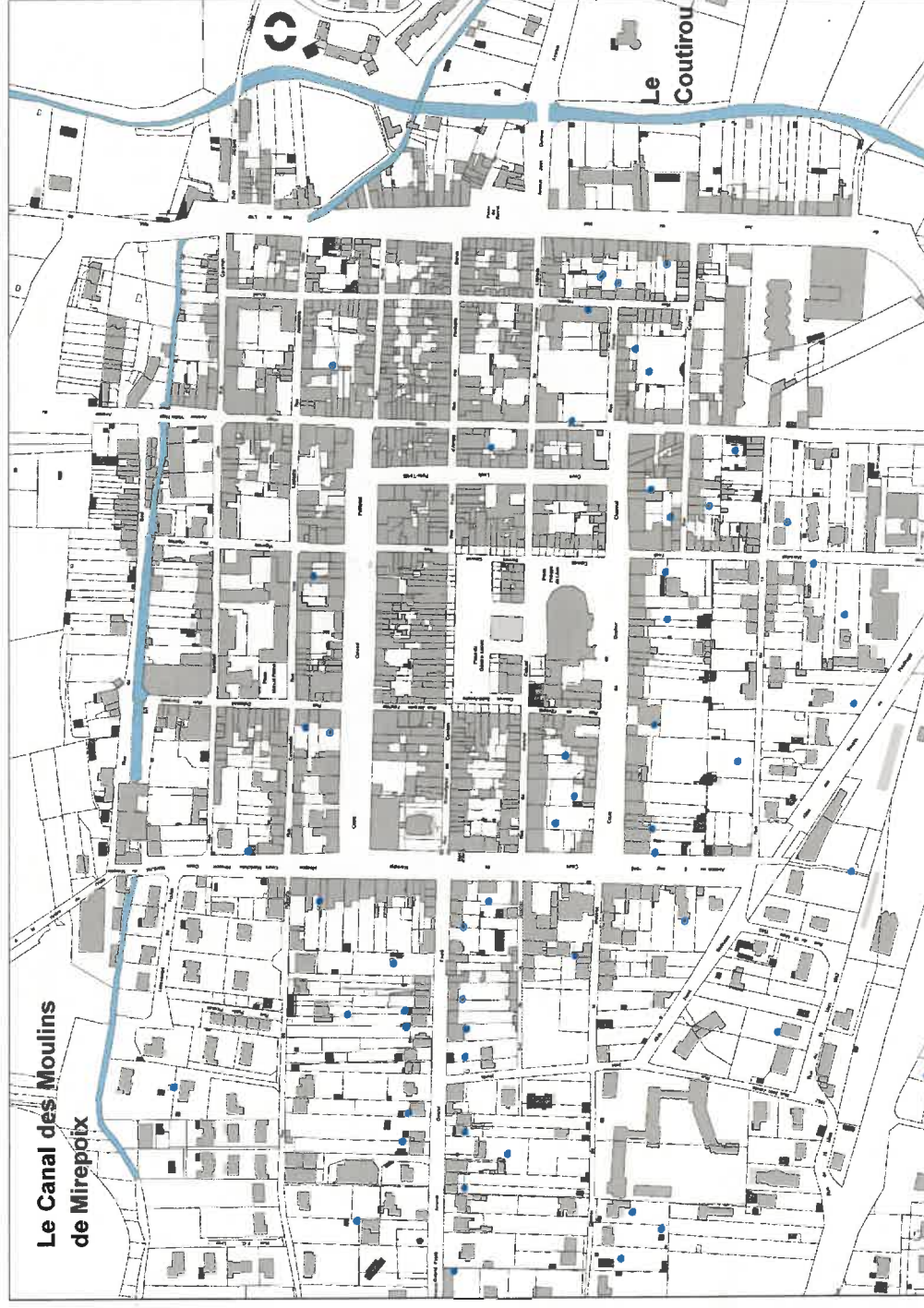
Persistence des puits dans la ville.

Enjeux de la patrimonialisation des puits et des réseaux de l'eau sur la ville et de la valorisation des berges du canal

Berge du canal



Maison de l'astronome Vidal

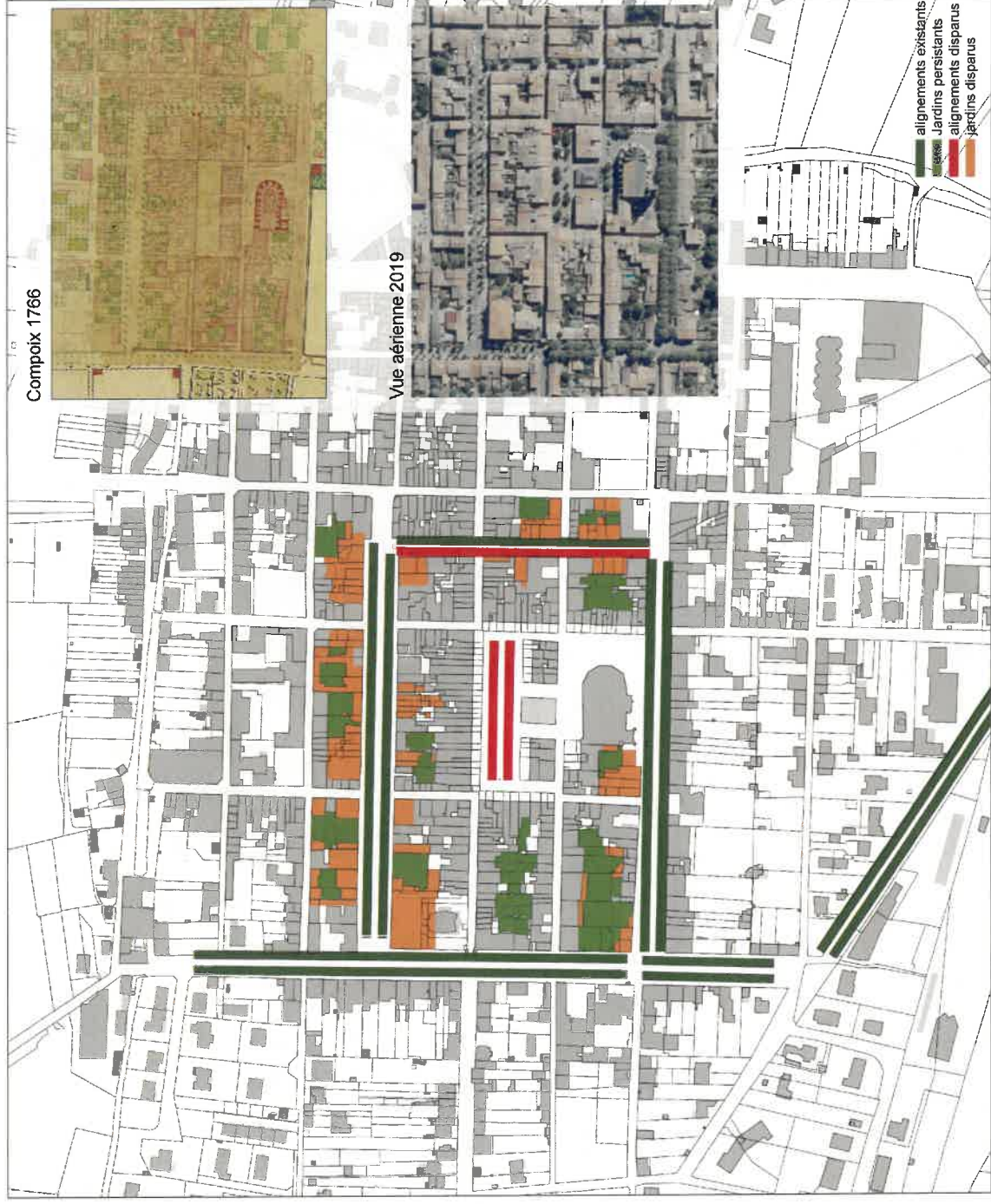


HISTOIRE DE LA VILLE, PATRIMOINE URBAIN ET ARCHITECTURAL

Permanence des jardins et des plantations

De grands jardins occupaient les fonds de parcelle des maisons de ville. Les jardins témoignent également d'une volonté des habitants d'ouvrir leur habitation au sud. On lit de grandes emprises de jardin sur les parcelles en contact avec l'ancien rempart. Avec la démolition de l'enceinte défensive, la mise en place des promenades et le développement prospère de la ville, de nouvelles constructions ont été implantées sur les cours, diminuant l'emprise des jardins.

Les cœurs d'îlots ont pu être altérés dans le temps par des constructions parasites.



HISTOIRE DE LA VILLE, PATRIMOINE URBAIN ET ARCHITECTURAL

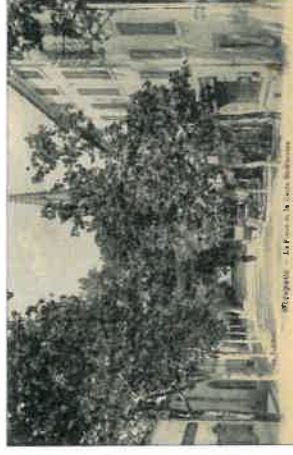
Permanence et perte des plantations sur les Cours



Cours de la Porte d'Amont, aujourd'hui cours Louis Pons-Tande : un seul alignement, incomplet, est maintenu coté est.



Promenade Saint-Antoine, aujourd'hui cours Colonel Petit. Le double alignement a été maintenu.



Promenade de la porte de la Roque, cours Saint-Maurice, aujourd'hui Cours du docteur Chabaud



Promenade de la Porte d'Aval, Cours de la gendarmerie, aujourd'hui cours Maréchal de Mirepoix



Promenade du jeu du mail et cours Rumat, aujourd'hui Cours du jeu du Mail



La place des couverts a perdu le double mail de marronniers présents encore en 1942



HISTOIRE DE LA VILLE, PATRIMOINE URBAIN ET ARCHITECTURAL

Devant de bastide, les jardins de l'Hers



Les bords de l'Hers



Jardins et sentier de l'Hers

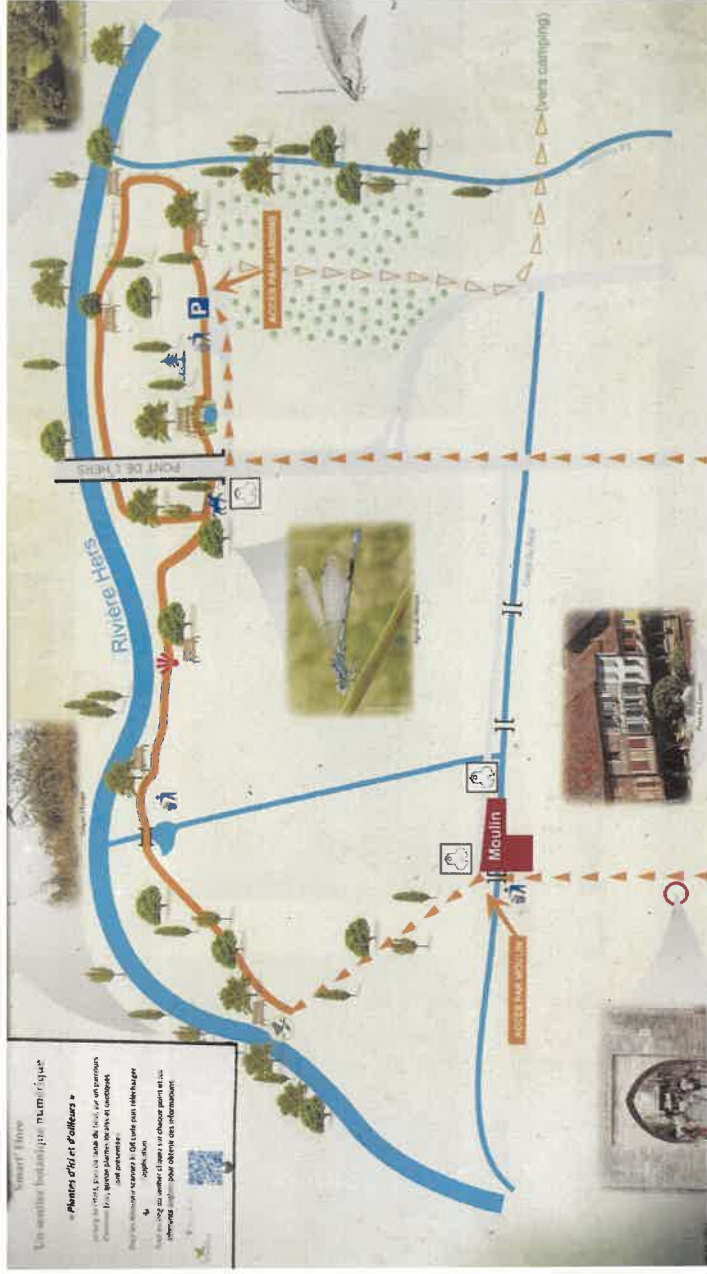
Les jardins aux bords de l'Hers constitue un patrimoine naturel et végétal de grande importance. Ils forment le devant de bastide, participe de sa mise en scène dans le paysage.

Le canal du Moulin

Le chêne vert (site classé)



Croix près du chêne vert



Carte du sentier de l'Hers, liaison entre le centre historique et les bords naturels de l'Hers

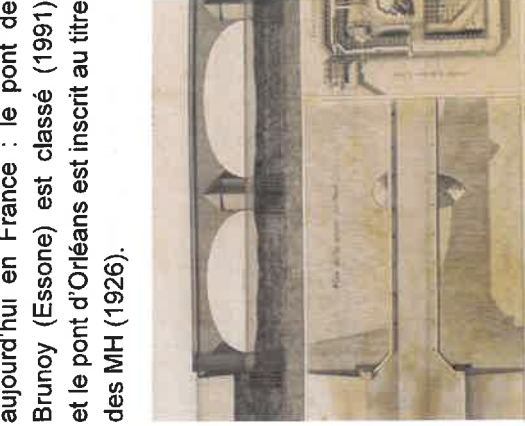
HISTOIRE DE LA VILLE, PATRIMOINE URBAIN ET ARCHITECTURAL

Devant de bastide : le pont Perronet, un ouvrage d'art remarquable

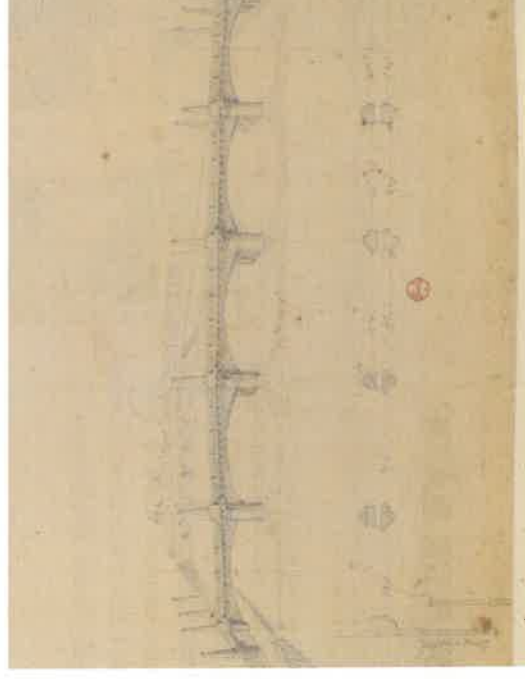
Le pont de Mirepoix a été construit entre 1776 et 1792. Il enjambe l'Hers et permet de relier Carcassonne par voie terrestre.

Composé de 7 arches en pierre de taille, il est à rapprocher des ponts de Jean Rodolphe Perronet (1708-1794). Cet ingénieur, architecte et fondateur et premier directeur de l'Ecole des Ponts et Chaussées a construit en France de nombreux ponts tels que les ponts de Neuilly, de Mantes, d'Orléans. Il rompt avec les théories constructives du Moyen Age et propose des idées novatrices.

Peu de ponts Perronet sont protégés aujourd'hui en France : le pont de Brunoy (Essonne) est classé (1991) et le pont d'Orléans est inscrit au titre des MH (1926).



Dessin du pont de Mantes (détruit)



Dessin du pont de la Concorde de Perronet (source : gallica)



LES MATÉRIAUX ET MODES DE BÂTIR

Le pan de bois

Le pan de bois est le mode constructif qui donne à la ville sa cohérence. Il est utilisé dès la fondation de la bastide. En effet, installée dans la forêt de Plenefage, les habitants sont autorisés par le charte de 1207 signée par le comte de Foix à prendre le bois nécessaire à la construction de leurs habitations. (cf Girousse Laurent, 2006, p.14). Les maisons à pan de bois sont concentrées sur la place centrale avec les célèbres couverts qui font la singularité du centre de Mirepoix.



1. Maisons 32-34 rue Maréchal Clauzel



Relevé des maisons à pan de bois, distinguant les pans de bois apparents (source : Girousse Laurent).

LES MATÉRIAUX ET MODES DE BÂTIR



Plusieurs maisons ont conservé un encorbellement et certaines un double encorbellement, échappant aux alignements (1). On relève de 40 à 80 cm de débord pour l'encorbellement du premier étage et 25 à 30 cm pour celui du 2e étage.

De nombreux rez-de-chaussée sont maçonnés en pierre. On retrouve également pour plusieurs maisons à pan de bois un mur pignon maçonné en pierre grossièrement équarris, souvent un grès local.

La grande majorité des maisons à pan de bois sont enduites (75%). Sur les autres, on peut observer les ossatures construites : de grandes croix de Saint-André (hauteur d'étage) avec de fortes sections ; de petites croix de Saint-André (2 à 3 par niveaux) qui sont très fréquentes (2 et 3) ; des écharpes et pan de bois à grilles. Les hourdis visibles montrent l'usage de briques cuites (4), de torchis et plus rarement de galets (5). Les abouts de solive sont généralement décorés avec le motif fréquent de chanfreins se terminant par des congés droits ou en cuillères (2). A noter les abouts de solive de la maison des Consuls forment un cas unique par les motifs.



2. Maison 6 rue Maréchal Clauzel



3. Maison 6 rue Maréchal Clauzel



4. 12 place Maréchal Leclerc

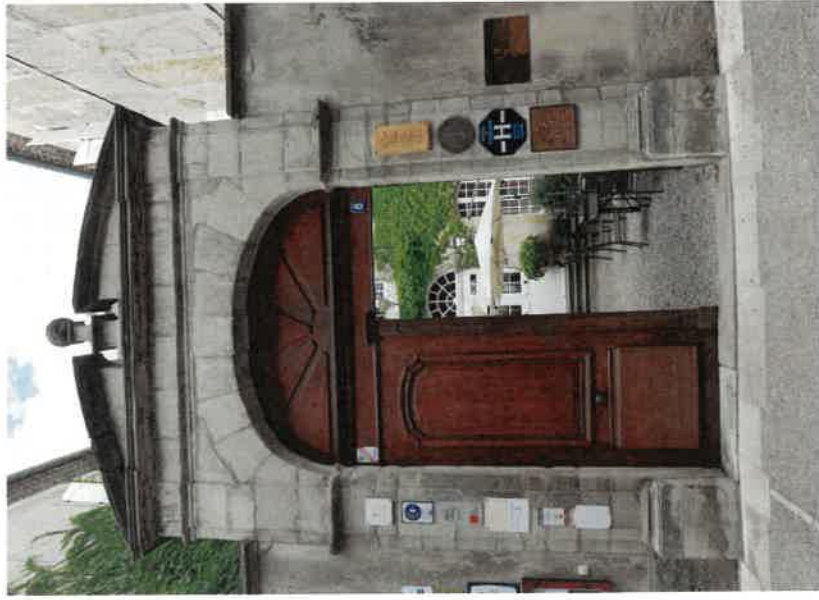


5. Maison. remplissage en galets

LES MATÉRIAUX ET MODES DE BÂTIR

La pierre

Autre mode de construire qui donne sa cohérence à la bastide : la pierre médiévale ou classique. Le grès local semble utilisé. La porte d'Aval est un exemple monumental et de nombreuses maisons urbaines sont construites en pierre sur l'ensemble de l'élevation, déclinant les décors sculptés : corniches, entablements, décor classique, etc.



LES MATÉRIAUX ET MODES DE BÂTIR

Les enduits

Enduit ocre naturelle, polychromie dans un camaïeu de ton pierre....



LES INTÉRIEURS À PRÉSERVER

Plusieurs maisons de la bastide ont fait l'objet d'une visite des cours, jardins et des intérieurs. La carte ci-contre listent celles concernées. Voici quelques éléments de décor intérieur extrait :

- Les escaliers à vis, à rampe droite, pierre ou bois
- Qualités de sol : pierre, tommettes, parquets,
- Les cheminées, manteaux, trumeaux et entablements
- La menuiserie intérieure, porte, rampe, placards
- Ferrures, rampes, gonds, et toute la quincaillerie domestique.

Le corpus complet des maisons avec leur fiche descriptive individuelle est présenté en annexe.



LES INTÉRIEURS À PRÉSERVER

Nord du Cours Colonel Petit Pied
7 maisons

- 28 rue du Béal
- 4 rue du Maréchal Joffre
- 11 rue du Maréchal Joffre
- 30 rue Deicasse
- 11 rue Vidal- Lablache
- 21 rue Vidal- Lablache
- 18 rue Victor Hugo
- 6 rue Vigarozy

lot central, à l'intérieur des cours
20 maisons

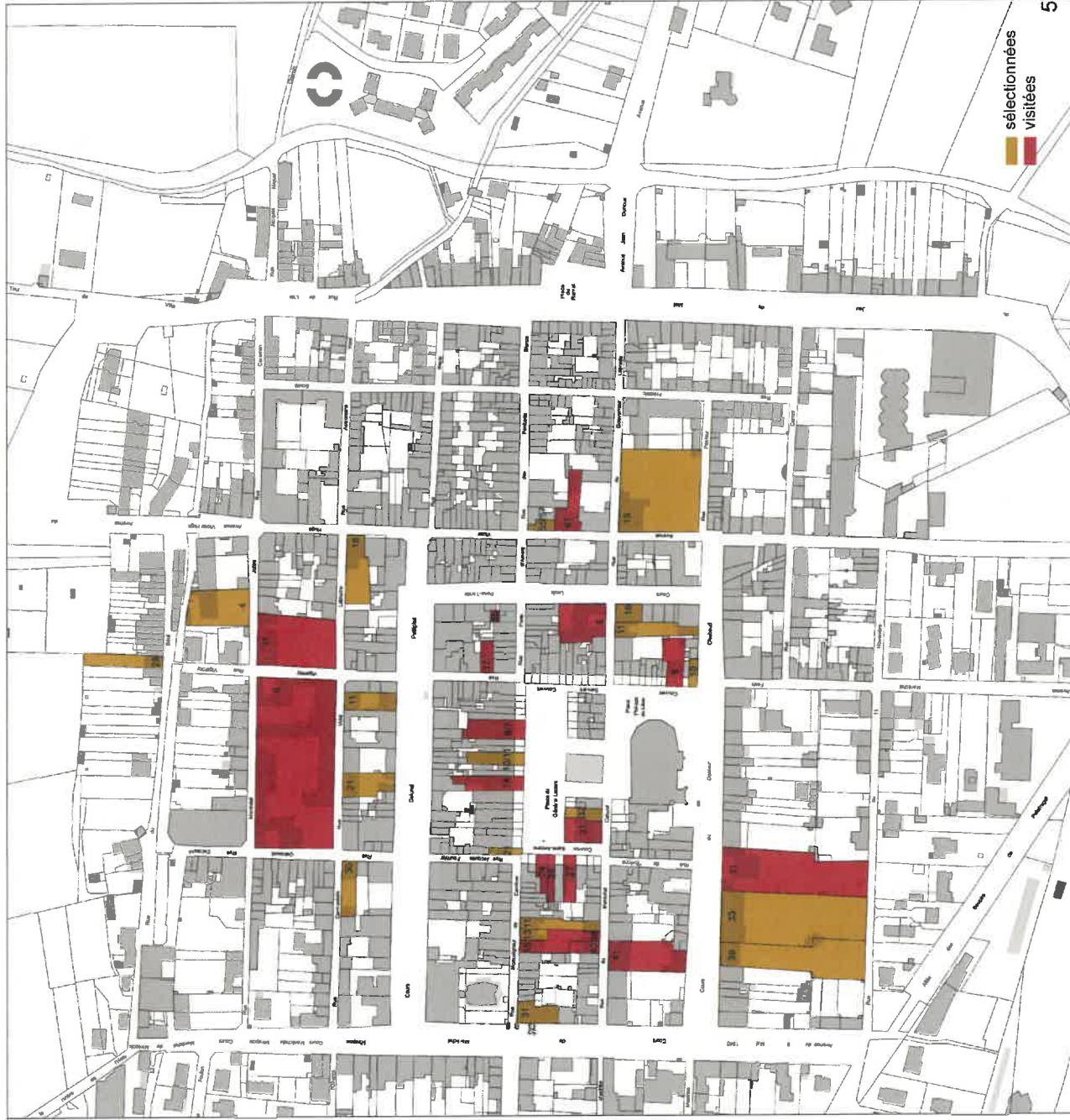
- 11 rue Monseigneur de Cambon
- 15 rue Monseigneur de Cambon
- 31 rue Monseigneur de Cambon
- 6/7 place du maréchal Leclerc, Grand Couvert. "Maison des Consuls
- 10/11 place du maréchal Leclerc, Grand Couvert. Café Saint-Maurice. Maison commune (= mairie) au XVIIIe siècle
- 14 place du maréchal Leclerc, Grand Couvert. Pharmacie anciennement " maison Porcher "
- 21 place du maréchal Leclerc, Grand Couvert Ancienne grande propriété Bauzil
- 25 place du maréchal Leclerc, Grand Couvert
- 27 place du maréchal Leclerc. Maison dite " Vigarozy "
- 31 place du maréchal Leclerc. Mairie. Ancienne maison Rabinel
- 32 place du maréchal Leclerc. Partie de la maison Rabinel
- 17 rue Vigarozy reste de la maison-forte initiale de Jean Ier de Lévis
- 8 rue du maréchal-Clauzel. Hôtel du Relais Royal. Autrefois hôtel particulier de la famille Mélioc
- 11 rue du maréchal-Clauzel. Grenier à sel jusqu'au milieu du XVIIIe siècle
- 38 rue du maréchal-Clauzel. Maison de la douinière de Lévis
- 40 rue du maréchal-Clauzel
- 41 rue du maréchal-Clauzel
- 8 place Philippe-de-Lévis, Petit Couvert. Maison dite " de l'astronome Jacques Vidal "
- 10 place Philippe de Lévis, Couvert Servant
- 8bis cours Louis Pons- Tande
- 16 cours Louis Pons-Tande

Est du Cours Louis Pons-Tande
3 maisons

- 15 rue du Gouverneur Laprade. Maison Rouvairolls
- 55/57 avenue Victor Hugo
- 61 avenue Victor Hugo

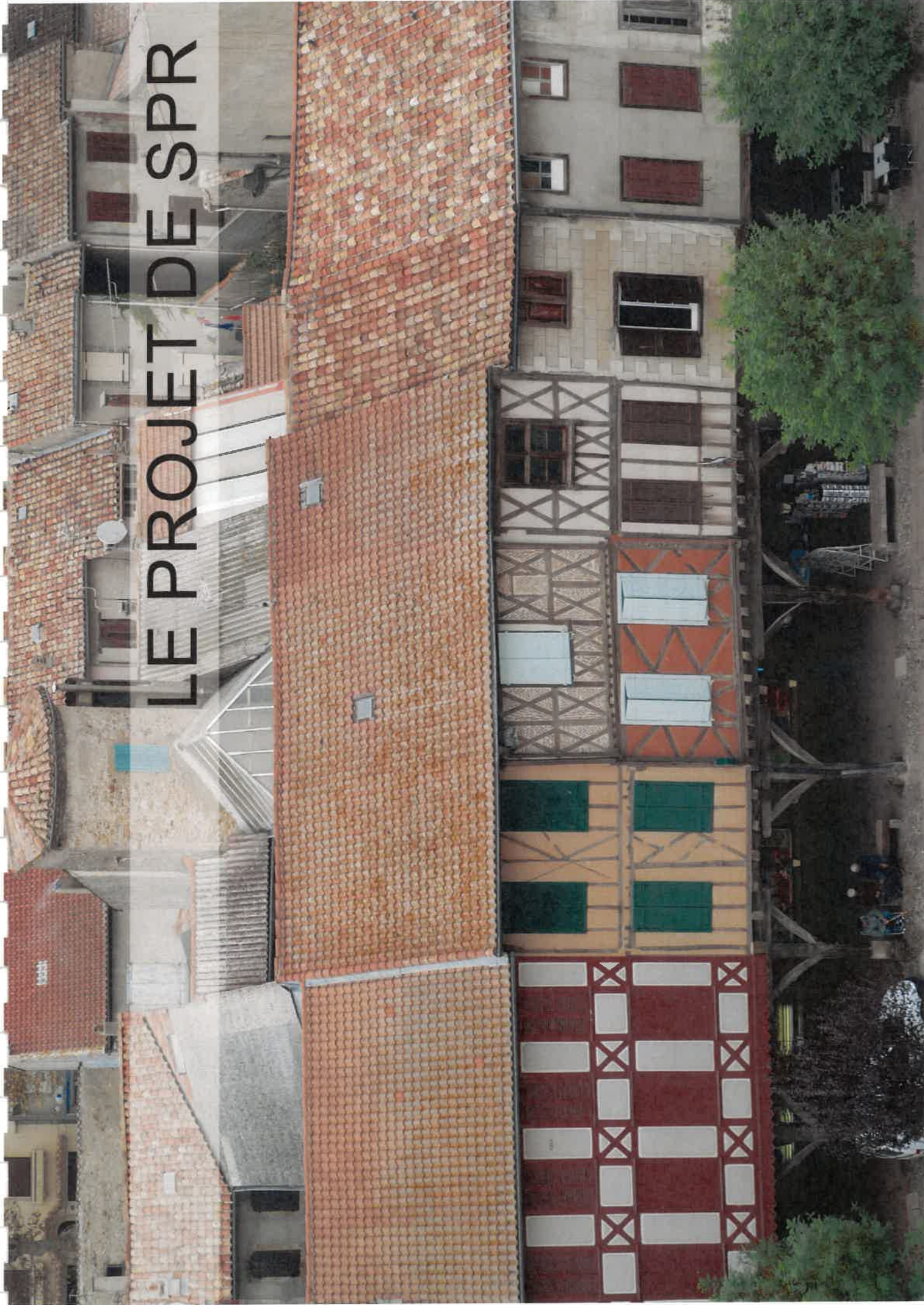
Sud du Cours du Docteur Chabaud
3 maisons

- 31 Cours du Docteur Chabaud
- 33 Cours du Docteur Chabaud
- 39 Cours du Docteur Chabaud





LE PROJET DE SPR



LE PROJET DE SPR

Les études pour la reconnaissance des patrimoines des communes ont été menées de septembre 2019 à décembre. Ce travail a été présenté au comité technique notamment lors de la réunion du 11 octobre et du mardi 5 novembre 2019. Chacun de ces moments a aussi été l'occasion d'échanger sur la délimitation du Site Patrimonial de Mirepoix proposée par le bureau d'étude au regard des différents règlements d'urbanismes et protections patrimoniales existants. La présente délimitation est issue de ces réflexions partagées.

Ont participé à l'élaboration du projet de SPR :

Commune de Mirepoix

Communauté de communes du Pays de Mirepoix

Direction Générale du Patrimoine

Mme Marie Laure Petit, Inspectrice des sites, espaces protégés

Unité départementale de l'Architecture et du Patrimoine de l'Ariège

M. Poirier Jean-Pierre, Architecte des Bâtiments de France,

Direction Régionale des Affaires Culturelles

M. Schaad, chargé de mission Sites Patrimoniaux Remarquables, DRAC Occitanie.

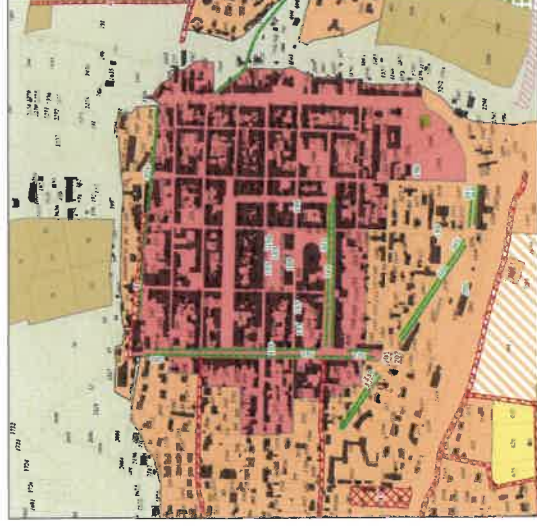
Bureau d'étude

M. Papillault Rémi, architecte du patrimoine,

Préservation et valorisation des plantations sur les Cours

Le PLU prévoit la préservation des alignements de platanes sur les cours du Maréchal de Mirepoix et du docteur Chabaud, excluant le cours Colonel-Petit.

Ces plantations, témoignage de la création des promenades sont un atout pour la ville. Une réflexion devra conduite quant au traitement de ces espaces publics envahis de stationnements, qui absorbe notamment les stationnements des rues et de la place du centre de la bastide.



Extrait PLU

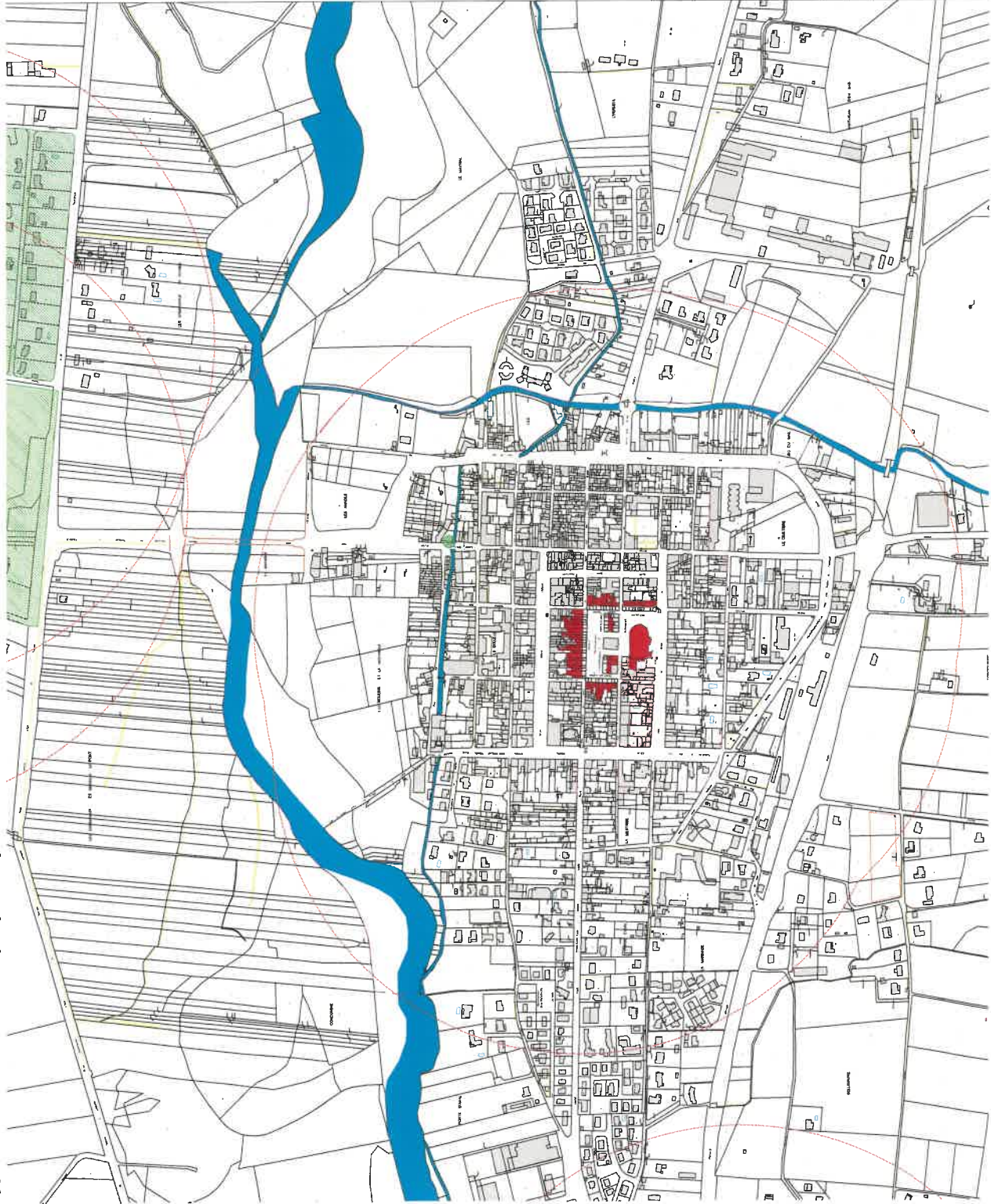


Mise à valeur des espaces publics de la bastide

Les rues et la place sont de grande qualité. Une stratégie de mise en valeur d'espace public ira de pair avec la préservation du bâti.



Hypothèse de délimitation proposée pour le SPR 2020



Site Patrimonial Remarquable
Projet de délimitation

Commune de Mirepoix - Ariège

Maire, Édouard
 Communauté de communes du Pays de Mirepoix
 DVAE Cézailhac, Cézailhac, Cézailhac
 chargé de mission Sites Patrimoniaux Remarquables
 Association des Communes du Pays de Mirepoix

Échelle 1:2000

20 juillet 2020

- Légende
- Mouvement historique
 - Région de protection fort
 - Site Patrimonial Remarquable
 - Délimitation de SPR proposée

Abréviations :

ABF : Architecte des Bâtiments de France

AC : archives communales

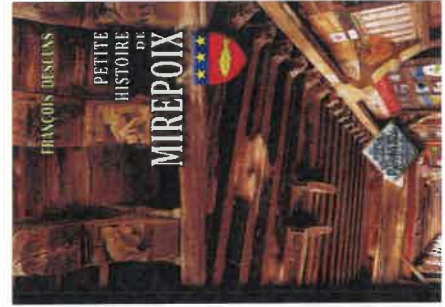
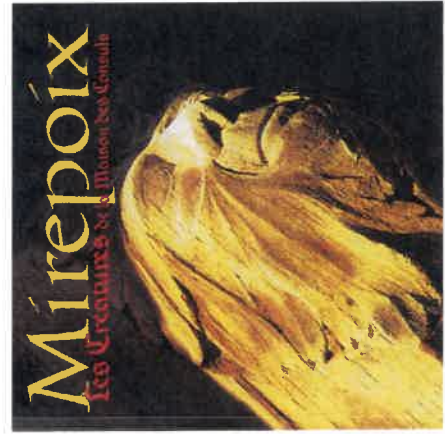
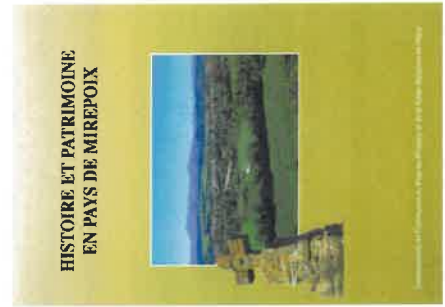
AD : Archives départementales

PLU : Plan local d'urbanisme

PADD : projet d'aménagement et de développement durable

UDAP (anciennement STAP) : Unité départementale de l'architecture et du patrimoine

SOURCES



OUVRAGES

- DESCUNS François, Notice historique sur la ville de Mirepoix, Mirepoix, Cassé, 165 p.
- GARCIA Bernard, Mirepoix, les créatures de la Maison des Consuls, Mirepoix, 1995, 46p.
- HOMS-CHABBERT Arlette, L'astronome Vidal 1747-1819, présenté par le musée de Mirepoix, article publié à l'occasion des Journées du Patrimoine, les 18 et 19 septembre 2004.
- MILLE Pierre, Les grands couverts de Mirepoix, 2p. 20 cm extrait de La Dépêche, 1914, AD09 ZO 605 (bibliothèque des AD)
- OLIVE Joseph-Laurent, Mirepoix en Languedoc et sa seigneurie, Saverdun, 1985, 187 p.
- PAILHES Claudine, Mirepoix et ses environs, A. Sutton, 2004.
- PASQUIER Félix, Cartulaire de Mirepoix, Privat, Toulouse, 1921, 425 p.
- PASQUIER Félix, Mirepoix et ses environs, Nîmes, édition 2002, 90 p. (reproduction)
- VIET Dominique, GARNIER Stéphane, Mirepoix : les créatures de la maison des consuls, IBC, 1995.
- Histoire et patrimoine en Pays de Mirepoix, Communauté des communes de Mirepoix : Communauté de communes de la Vallée moyenne de l'Hers, DL 1999.

ARTICLES

- BAYLE Jeanne, L'industrie de Mirepoix au XVIIe, article extrait du bulletin de la Société ariégeoise des Sciences, Lettres et Arts, 1999, p. 111-139.
- DELTOUR A, Mirepoix : ses couverts, sa cathédrale, extrait du numéro spécial de Hardi « à travers le Comté de Foix », s.d., p.16 ill. AD09 ZF 187 (bibliothèque des AD)
- GABALDO A., Le session à Pamiers, dans Congrès archéologique, 1884, p.81
- GARRIGOU GRANDCHAMP Pierre, « Architecture civile : la parure sculptée des demeures gothiques », Midi-Pyrénées patrimoine, n° 39, automne 2014, pp. 82-89, ill.
- LAHONDES (de) Jules, « Les maisons anciennes dans l'Ariège et dans l'Aude », Bulletin monumental, 1893, pp.458-477.
- LEBLANC Gratien, Le labyrinthe de la cathédrale de Mirepoix in Mémoires de la Société archéologique du Midi de la France, 1971, p 55-78.
- LEBLANC Gratien, La bastide de Mirepoix, extrait du Congrès archéologique des Pays de l'Aude, 1973, p 344-366.

LEBLANC Gratien, La maison des consuls de Mirepoix, in Mémoires de la société archéologique du Midi de la France, 1973, Toulouse, p 93-124. AD09 ZQ 501 (bibliothèque des AD)

LEBLANC Gratien, Histoire d'une cathédrale : Saint-Maurice de Mirepoix in Mémoires de la Société Archéologique du Midi de la France, Toulouse, 1974-75, T 39, p 23-156.

LELOUP Daniel, « De bois et de terre : « les couverts » de Mirepoix », 126ème congrès national des sociétés historiques et scienti ques, carrières et constructions IV, Toulouse, 2001, p. 205-217.

PASQUIER Félix, « Reconstitution d'un pays dévasté au XIIIème siècle dans la région de Mirepoix », Mémoires de l'Académie des Sciences et Belles-Lettres de Toulouse, XIème série, t.IX, p. 15-21.

ROUCHE Martine, Mirepoix, ville médiévale, in Ariège Magazine, 2006, Hors série n°1, p 110-129.

TAILLEFER F. : Aux origines de Pamiers et de Mirepoix : un accident fluvial, in Pyrénées ariégeoises, Foix, 1983, 19p.

TAILLEFER F. : Mirepoix la médiévale, in Bulletin de la Société des Sciences, Lettres et Arts, tome 53, Foix, 1998

TRAVAUX UNIVERSITAIRES

GIROUSSE Laurent, sous la direction de Nelly Pouthomis, Les maisons à pan de bois de Mirepoix (Ariège), mémoire de master 1, Université de Jean-Jaurès, UFR histoire, arts et archéologie, juin 2016.

NICOL Anais, Un secteur sauvegardé à Mirepoix, étude préliminaire du projet, rapport de stage sous la responsabilité de Jean-Pierre Augot ABF SDAP de l'Ariège, dans le cadre d'une licence classique et d'histoire de l'art, Université Montpellier III, 2010.

VIDAL Christine, Les villages à plan régulier de la seigneurie de Mirepoix aux XIIIème et XIVème siècles, Mémoire de Maîtrise, Toulouse Le Mirail, 1988.

FONDS D'ARCHIVES PRIVÉS

Fonds Gratien Blanc (AD09 20J1-18) : Couverts et maisons de Mirepoix : notes historiques et archéologiques, étude chronologique, 16 cartes postales, 15 clichés photographiques. AD09 20J3 ; La « Maison des Consuls » de Mirepoix, Notes historiques et archéologiques. 30 cartes postales, 51 clichés photographiques, 4 plans. AD09 20J4

PROTECTIONS, INVENTAIRE PATRIMONIAL

<http://atlas.patrimoines.culture.fr/atlas/trunk/>

La Médiathèque de l'Architecture et du patrimoine, Base Mérimée : <http://www.mediathèque-patrimoine.culture.gouv.fr/>

DREAL Midi-Pyrénées

Inventaire général du patrimoine culturel, Service de la connaissance du patrimoine, région Occitanie. extrait pour la commune de Mirepoix, 676 pages, 215 éléments inventoriés (maisons, cathédrale, mobilier de la cathédrale, etc.)

DOCUMENTS RÉGLEMENTAIRES

PLU, élaboration d'un PLU intercommunal, Communauté de communes du Pays de Mirepoix. (en cours)

PADD, PLU intercommunal (en cours), document daté du 20 mars 2017.

SCOT de la Vallée de l'Ariège, version approuvée le 10 mars 2015.

Risques PPRN, Natura 2000, ZNIEFF1 et 2

ÉTUDES, RAPPORTS

AARP, Étude patrimoniale pour la ville de Mirepoix (AVAP, PSMV), 19 novembre 2012

DDT, SCAT, Mirepoix, diagnostic sommaire (population, logement, emploi, économie, patrimoine, environnement, risques naturels, mobilité, déplacements, transports, agriculture, foncier, tourisme), mars 2016, 11 pages.

CAUE de l'Ariège, Communauté de communes du pays de Mirepoix, Cahier de recommandations architecturales, réhabilitation et construction de maisons et bâtiments agricoles, 2007, 27 pages.

Desreumaux Marie, Valorisation d'une zone inondable par la création d'un espace vert, dans une commune médiévale : Mirepoix (09), en Midi-Pyrénées, Projet individuel (Ingénieur 1er année) Tours, 2006-2007.

Rapport de présentation, diagnostic socio-économique, PLU intercommunal (en cours), document de travail, 60 pages.

GEOIDD, service de l'observation et des statistiques, Évolution relative de la population entre 1999 et 2009, source INSEE.

Règlement de consultation de l'opération Projet de ville «Mirepoix 2030» étude urbaine.

LES CARTES ET PLANS ANCIENS

Carte IGN Mirepoix 2246 O T 1:25000°

Géoportail fonds de cartes : <http://www.geoportail.gouv.fr>

Vues aériennes à partir de 1942, (<http://remonterletemps.ign.fr>)

<http://carto.mipgeo.fr/1/public.map>

2019, « Cadastre » <http://www.cadastre.gouv.fr>

Cadastre du XVIIe siècle, AD09 312EDT/CC1

Livre avec nuances, charges et décharges (XVIIIe siècle) AD09 312EDT/CC2

Compoix de la ville et terroir de Mirepoix (1766) tome 1 (AD09 312EDT/CC4) et tome 2 (AD09 312EDT/CC5).

Carte de Cassini (géoportail)

1841-1842 Cadastre napoléonien, (non numérisé), accessible aux Archives départementales de l'Ariège. AD09 3P 717

1866, carte de l'État Major (géoportail)

ICONOGRAPHIE

Cartes postales anciennes

Souvenirs de Mirepoix en cartes postales, s.l., n.d.

[Archives départementales de l'Ariège](#)

Mirepoix : les couverts du XIIIe siècle n04, éditions Apa Poux, Albi. AD09 2F12789

Vue générale. Place Maréchal Leclerc. Couverts XIIIè s. Cathédrale St-Maurice. Maison des Consuls. La place. Intérieur de la Cathédrale. Jardins et couverts. (éditions Apa-Poux Albi) AD09 2F12585

Les couverts, maison des Consuls (XIIIè s.) - vue extérieure. n° 09-MI-1020 (éditions Apa-Poux, Albi) AD09 2F12740

Maison des Consuls - Sculptures du XVè. n° 09-MI-1008 (éditions Apa-Poux, Albi) AD09 2F12743

[La médiathèque de l'architecture et du patrimoine. base mériatheK.](#)

1996/096/ MH0130669 : façade de la maison à arcades, détail d'un poteau. Henri Tougard,

- 1945 (en ligne)
- 1996/096/ MH0130668 : Vue d'ensemble de la maison à arcades. Henri Tougard, 1945. (en ligne)
- 1996/096/ MH0271754 : maison du Bailli, détail de l'encorbellement du premier étage, 1966, Bernadette Darré. (en ligne)
- 1996/096/ MH0271755 : maison du Bailli, détail de l'encorbellement du premier étage, 1966, Bernadette Darré. (en ligne)
- 1996/096/ MH0271756 : maison du Bailli, Corbeaux soutenant le plancher du premier étage, 1966, Bernadette Darré. (en ligne)
- 1996/096/ MH0271757 : maison du Bailli, Corbeaux soutenant le plancher du premier étage, 1966, Bernadette Darré. (en ligne)
- 1996/096/ MH0271753 : maison du Bailli, Façade sur la place, 1966, Bernadette Darré. (en ligne)
- 1996/096/ MH0271759 : maison du Bailli, Corbeaux soutenant le plancher du premier étage, 1966, Bernadette Darré. (en ligne)
- 1996/096/ MH0271758 : maison du Bailli, Corbeaux soutenant le plancher du premier étage, 1966, Bernadette Darré. (en ligne)
- 2000/008/0018, 00247 : correspondance concernant des travaux et plan, Sylvain Stym Popper (ACMH)
- 0081/009/0007, 0081/009/0083 : Maison Murat : correspondance, travaux entrepris sans l'autorisation du Ministre de l'Instruction Publique et des Beaux-Arts (1929).
- 2000/008/0018, 00249 : maison Nayrac-Savary, correspondance concernant des travaux, Sylvain Stym Popper (ACMH), 1957-1957.
- 0081/009/0007, 0081/009/0084 : maison Nayrac-Savary, correspondance : demande de subvention (1956-1957).
- 0082/009/1002, 106068 : Maison du XVe siècle dite maison des Consuls, élévation place des Couverts, plan de pourtrason, coupe, état actuel. Yves Boiret, 1969/12.
- 0082/009/2002, 038767 : Maison du XVe siècle dite maison des Consuls, élévation place des Couverts. Plan de pourtrason. Coupe AB. État actuel. Yves Boiret, 1969/12/01.
- 0082/009/2002, 039434 : Maison du XVe siècle dite maison des Consuls, élévation. Solution IV.
- 0082/009/2002, 039433 : Maison du XVe siècle dite maison des Consuls, élévation. Solution III.
- 0082/009/2002, 039432 : Maison du XVe siècle dite maison des Consuls, élévation. Solution II.
- 0082/009/2001, 039431 : Maison du XVe siècle dite maison des Consuls, élévation. Solution I.
- 2000/008/0018, 00248 : Maison du XVe siècle dite maison des Consuls, Ordre de service concernant la réfection de la toiture, 1985. Sylvain Stym Popper (ACMH)
- ETU/0544, 4^e ETU04485 / Ancienne ou autre réf. : 09-026 : Maison du XVe siècle dite maison des Consuls, Restauration des structures en rez-de-chaussée, 1996. Patrice Calvel (ACMH)
- 1996/088/0006, 02792 [D] : maison à pans de bois, Pan-de-bois, mouluration, Henri Tougard, 1945. Dessin, relevé technique du CRMH
- 1996/088/0006, 02791 [D] : maison à pans de bois, Pan-de-bois, détail du poteau, Henri Tougard, 1945. Dessin, relevé technique du CRMH
- 1996/088/0006, 02790 [D] : maison à pans de bois, Pan-de-bois, détail du poteau, Henri Tougard, 1945. Dessin, relevé technique du CRMH
- 1996/088/0006, 02789 [D] : maison à pans de bois, Pan-de-bois, détail du poteau, Henri Tougard, 1945. Dessin, relevé technique du CRMH
- 1996/088/0006, 02788 [D] : maison à pans de bois, Pan-de-bois, plan de pourtrason, Henri Tougard, 1945. Dessin, relevé technique du CRMH.
- 1996/088/0006, 02787 [D] : maison à pans de bois, Pan-de-bois, élévation du portique en rez-de-chaussée, Henri Tougard, 1945. Dessin, relevé technique du CRMH.
- 1999/008/0157, 04870 : maison des Consuls, avis sur l'étude préalable à la restauration des structures au rez-de-chaussée, 1996. Marie-Anne Sire.
- 2000/008/0018, 00252 : correspondance rappelant la protection de l'ensemble de la place des Couverts (galeries) en 1965 et correspondance concernant divers bâtiments en 1937/1938, 1937-1965
- Archives de l'UDAP de l'Ariège :
- Photographies non datées, enveloppe grise Galeries couvertes dites les couverts, Monument inscrit.
- Photographies maison Savary, novembre 1956. Corbeau pierre à remplacer.
- Photographies maisons, 1954.
- Cartes postales, place, porte d'Aval, maison des Consuls
- Photographies embases pierre sculptées, 1993.
- Cadastre non daté avec délimitation des parcelles protégés au titre des Monuments historiques.
- Maison des Consuls, plan, élévation, coupes.

ANNEXES

Etude sur les couverts de Mirepoix, extraits

Corpus des bâtiments visités avec fiche descriptive, photographies

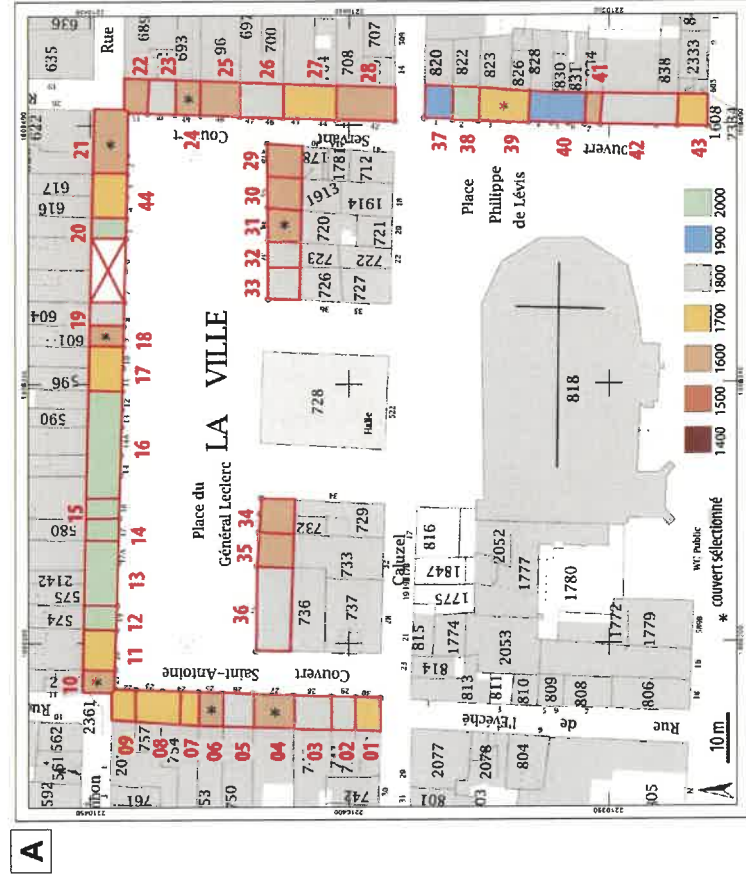
Mission de diagnostic relatif à l'état sanitaire des couverts des maisons à pans de bois de Mirepoix (2017-2018)

Le diagnostic sanitaire sur les couverts a été mené de novembre 2017 à novembre 2018. Il visait la connaissance précise des pathologies affectant les couverts et les prescriptions techniques pour réaliser un programme de travaux, dans un cadre particulier public/privé. L'étude a été réalisée par le regroupement de bureaux d'études spécialisés dans la restauration du patrimoine :

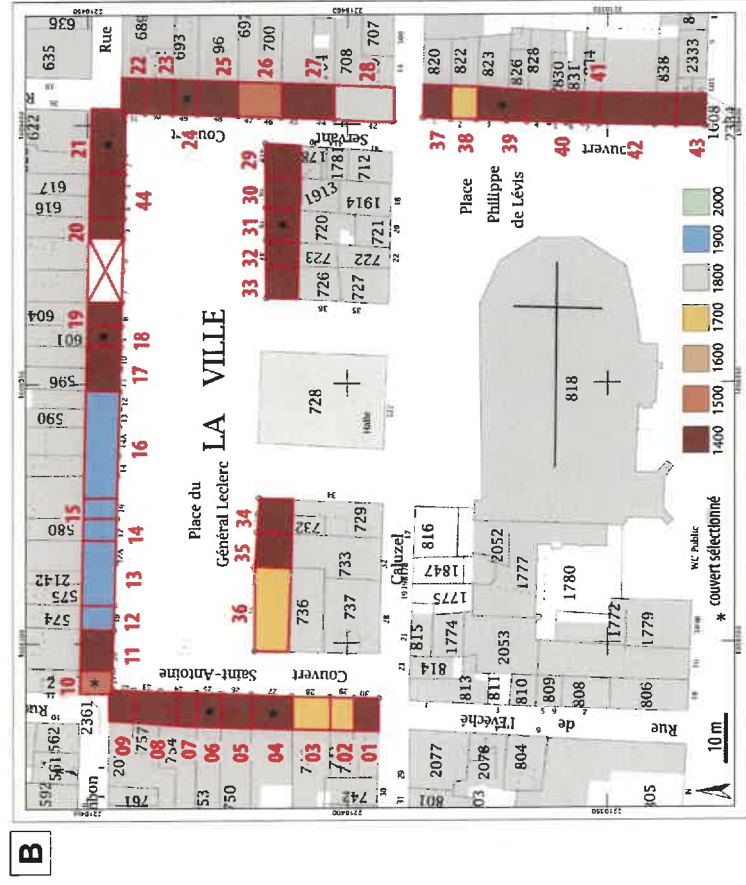
- L'Atelier d'Architecture Rémi PAPILLAULT (AARP), architecte du patrimoine, mandataire de l'équipe ;
- HADES, bureau d'investigations historiques et archéologiques ;
- La Tournée du Coq, charpentier ;
- Le Cabinet d'avocats DARNET Gendre et Associés, pour le volet juridique du dossier.

Le diagnostic a permis de relever neuf bâtiments pour lesquels les travaux devront se faire de manière prioritaire.

Datation des couverts



Terminus ante quem des couverts (période possible de construction la plus récente).



Terminus poste quem des couverts (période possible de construction la plus ancienne).

Extrait du relevé des pathologies

Les cheminées au regard des pathologies et des renforts constatés

24 couverts présentent une cheminée au 1er étage.
Sur les 26 cheminées complétées, 16 emplacements de cheminées sont associés à des pathologies (fissures et dévers) et à des renforts ponctuels (piet métallique et moilage bois)

Depuis le couvert, seule la plate-forme, constituée de matériau de terre cuite, sur laquelle repose le foyer est visible, formant une calasse reposant sur deux longrines.

La majorité des couverts accueillant une cheminée présentent les signes d'une surcharge avec le flambement des solives, pouvant aller jusqu'à des fissures transversales. Situées à proximité d'une solive mitoyenne, une attention particulière doit être portée à la structure du pan de bois du mitoyen.



Couvert Sarzeuil, 48 place du Général Lederc



Couvert Sarzeuil, 37 place du Général Lederc



Couvert Sarzeuil, 40 place du Général Lederc

100

Mirepoix, diagnostic - état sanitaire des couverts des maisons à pan de bois, avril 2018

Fissures, dévers et pied de poteau rogné

Les fissures sont les pathologies les plus répandues sur les structures à pan de bois.

- 23 solives sont fissurées dont 4 solives mitoyennes.
- 4 sablières de plancher sont fissurées.

Les dévers de piler ou de sablière ont également été relevés.

- 4 piliers présentent un dévers.
- 2 chapeaux présentent un dévers.
- 1 sablière présente un dévers.
- 1 assise présente un dévers.



Pan de Couvert, 10-11 place Philippe de Léve

102

Mirepoix, diagnostic - état sanitaire des couverts des maisons à pan de bois, avril 2018

Reprises constatées

Banquets ponticulés: piet métalliques, moilage bois = solutions récurrentes de confortement provisoire

Banquets structuraux:

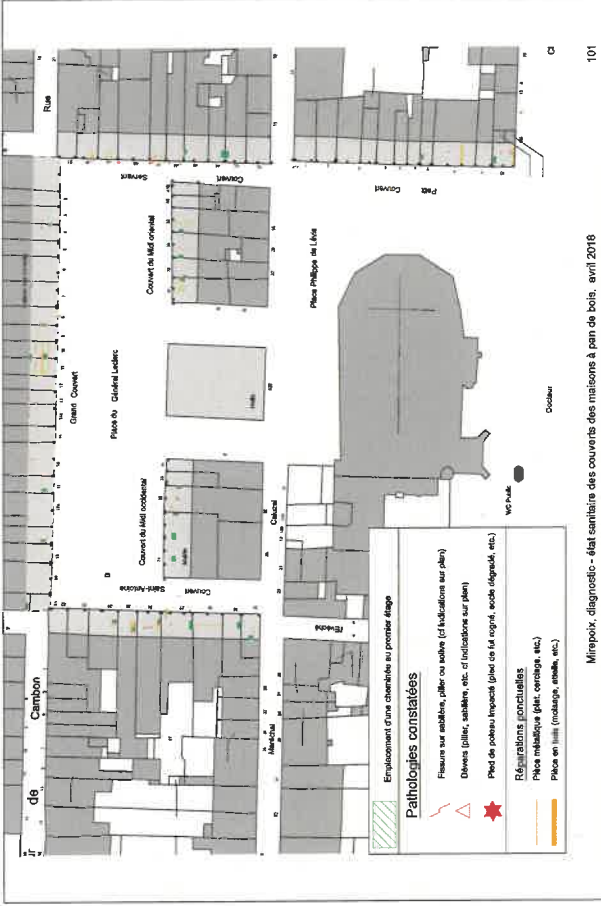
- cadre bois = solutions minoritaires (8 cas) présentant de nombreux avantages
- ajout de solive bois - 4 cas
- remplacement par des poutres en béton armé ou des IPN = 9 cas



Couvert Sarzeuil, 40 place du Général Lederc

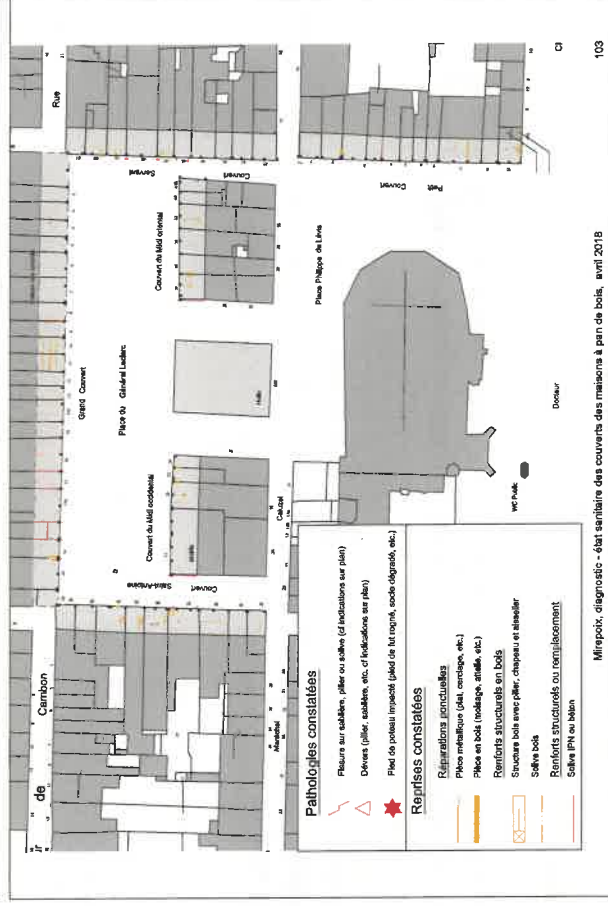


Couvert Sarzeuil, 45 place du Général Lederc



Mirepoix, diagnostic - état sanitaire des couverts des maisons à pan de bois, avril 2018

101



Mirepoix, diagnostic - état sanitaire des couverts des maisons à pan de bois, avril 2018

103

Étude d'un corpus de 15 maisons pour définir le secteur sauvegardé

En nous appuyant sur les attentes des différentes procédures de PSMV et AVAP nous avons défini une grille d'analyse sur un bâtiment pilote avec, dans le même temps, l'élaboration d'une liste de 15 bâtiments, comprenant au moins : une maison sur la place principale et une maison bourgeoise à cour, en essayant de mixer des bâtiments avec protection MH (comme les couverts en bord de place) et des bâtiments sans protection.

Ces éléments validés nous effectuons les fiches patrimoniales des 15 bâtiments en décrivant les dispositifs architecturaux significatifs.

Sur la base de l'étude de ce corpus de bâtiments nous proposerons ensuite une première grille de datation patrimoniale qui pourra fonctionner pour l'ensemble en distinguant éventuellement le niveau d'information qui relèverait soit de l'AVAP soit du PSMV.

Cette grille d'analyse se base sur :

- Analyse cadastrale de l'évolution du bâti : la parcelle, le bâti et l'échelle urbaine
- Analyse stylistique de l'évolution du bâti : l'écriture architecturale, la composition.
- Analyse des modes constructifs : pans de bois et pierre



- Nord du Cours Colonel Petit Pied
7 maisons
- 28 rue du Béal
- 4 rue du Maréchal Joffre
- 11 rue du Maréchal Joffre
- 30 rue Delcasse
- 11 rue Vidal- Lablache
- 21 rue Vidal- Lablache
- 18 rue Victor Hugo
- 6 rue Vigarozy
- Ilot central, à l'intérieur des cours
20 maisons
- 11 rue Monseigneur de Cambon
- 15 rue Monseigneur de Cambon
- 31 rue Monseigneur de Cambon
- 67 place du maréchal Leclerc, Grand Couvert. "Maison des Consuls
- 10/11 place du maréchal Leclerc, Grand Couvert. Café Saint-Maurice. Maison commune (= mairie) au XVIIe siècle
- 14 place du maréchal Leclerc, Grand Couvert. Pharmacie anciennement " maison Porcher "
- 21 place du maréchal Leclerc, Grand Couvert Ancienne grande propriété Bauzi
- 25 place du maréchal Leclerc, Grand Couvert
- 27 place du maréchal Leclerc. Maison dite " Vigarozy "
- 31 place du maréchal Leclerc. Mairie. Ancienne maison Rabinel
- 32 place du maréchal Leclerc. Partie de la maison Rabinel
- 17 rue Vigarozy, reste de la maison-forte initiale de Jean Ier de Lévis
- 8 rue du maréchal-Clauzel. Hôtel du Relais Royal. Autrefois hôtel particulier de la famille Mailroc
- 11 rue du maréchal-Clauzel. Grenier à sel jusqu'au milieu du XVIIIe siècle
- 38 rue du maréchal-Clauzel. Maison de la douairière de Lévis
- 40 rue du maréchal-Clauzel
- 41 rue du maréchal-Clauzel. Maison de la famille Clauzel
- 8 place Philippe-de-Lévis, Petit Couvert. Maison dite " de l'astronome Jacques Vidal "
- 10 place Philippe de Lévis, Couvert Servant
- 8bis cours Louis Pons-Tande
- 16 cours Louis Pons-Tande
- Est du Cours Louis Pons-Tande
3 maisons
- 15 rue du Gouverneur Laprade. Maison Rouvairolis
- 55/57 avenue Victor Hugo
- 61 avenue Victor Hugo
- Sud du Cours du Docteur Chabaud
3 maisons
- 31 Cours du Docteur Chabaud
- 33 Cours du Docteur Chabaud
- 39 Cours du Docteur Chabaud

